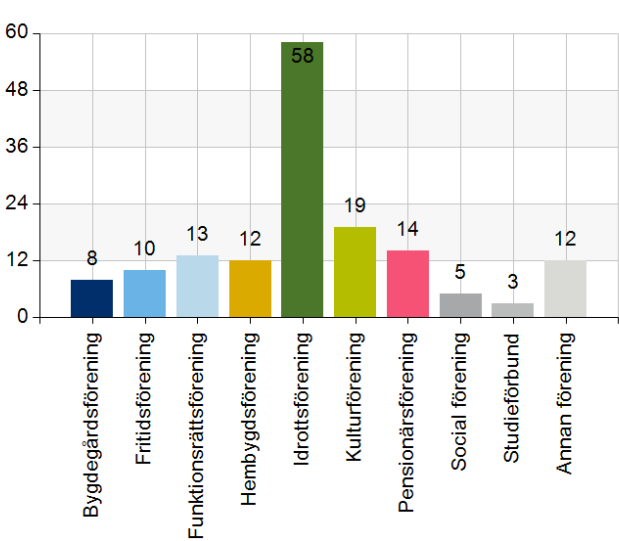


Föreningsenkät 2025

Vilken föreningstyp svarar du för i denna enkät?

Namn	Antal	%
Bygdegårdsförening	8	5,2
Fritidsförening	10	6,5
Funktionsrättsförening	13	8,4
Hembygdsförening	12	7,8
Idrottsförening	58	37,7
Kulturförening	19	12,3
Pensionärsförening	14	9,1
Social förening	5	3,2
Studieförbund	3	1,9
Annan förening	12	7,8
Total	154	100



Svarsfrekvens
100% (154/154)

Vilken förening representerar du?

Ångestföreningen
Aktiva Seniorer i Enköping
EDSK U
Simklubben ENA
Neuro
Föreningen Gamla Bion i Örsundsbro
Enköpings Pingisveteraner
Örsundsbro IF
Jan Fridegårdsällskapet
BRF Första Kopparslagaren
Enköpings Gymnastikförening
J.P.Johansson sällskapet
FUB
Bk Joar
Södra Trögds Skyttegille
Trögds spelmanslag
Enköpings Motorklubb
ERK Ungdom
Korpen Enköpings MIF
Enköpings Base- och Softbollklubb
Tilinge bygdegårdsförening Mälbygården
Skattmansöföreningen
Enköpings Volontärförening

Brädspelare i Enköping
Föreningen Altunagården
Enköpings Allmänna Idrottsförening
Enecopia Släktforskarförening
Enköping OCR
DHR Upplandsavdelningen
Svenska Röda Korset
Bk Style
Enköpings IS
ENA-vandrarna
Dragmansbosjöns Våtmarksförening
Gröngarns kolonilottsförening
Enköpings Klätterklubb
Siggesta vävstuga
Örsundsbro bridgeklubb
OK Enen
Enköpings SK FK
Wallby Dragkampklubb
Härkeberga Gille
Framtida förening
Squardansföreningen
Pistolklubben Ena
Enköpings Bridgesällskap
SPF Seniorerna Fjärdhundrabygden
Ledningsregementets kamratförening
MHF Enköping
Enköpings Riksteaterförening
Härnevi 4H-klubb
Enköpings Segelsällskap
Enköpings musikalsällskap
Exs enköping Extremsport
DHR Upplandsavdelningen
Neuro
Studiefrämjandet Mälardalen
Waterfrogs
Lötgården
Lagunda Hembygdsförening
Riksförbundet HjärtLung Enköping-Håbo
Enköpings Folkdansgille
Brunnagårdens Bygdegårdsförening
Grillby Basketbollklubb
IBF Grillby
Amnesty International grupp 215
SPES, HjärtLung föreningen Enköping Hönö, Prostatacancerföreningen Uppsala län
enköpings tennisklubb

Tillinge Klockargårdsförening
Södra Trögds IK
Enköpings Bågskytteklubb
Säfstas bygdegårdsförening
Team Enköping BK
Baho Neza Swe
Enköpings Biodlare
Simtuna Hembygdsförening
Härnevi Hembygdsförening
Örsundsbro skytteförening
HRF, Hörselskadades förening
Röda Korset
Villberga hembygdsförening
SPF Seniorerna Enabygden
Hacksta Bygdeförening
Vision pensionärer
Centerpartiet
Enköpings Golfklubb
Reumatikerföreningen
SPF Grfillby
NBV
Enecopia släktforskarförening
Friluftsrämjandet
Grillby Folkdansgille
Trögdsgården
Ena PB Bowling
Enköpings Konståkningsklubb
Enköpings Karateklubb
Paddebo kulturförening
SK Elvan
Segeltorp
Enköpings Volontärförening
Enköpings Discgolf Förening
Lions club Örsundsbro
PRO Trögd
Enköpings Demensförening
Syrianska fotbollsföreningen
Enköping OCR
Friiberghs GK
Enköpings Stads Hembygdsförening
Svenska Parasport Förbundet (Para Is Hockey Landslaget)
Fjärdhundra sportklubb
Enköping SK HK
Enköpings Ridklubb
Lokomotiv grillby

Enköpings Musikklobb
IF BASKET FÖR ALLA
Enköpings Brukshdklobb
Enköpings ki akido
Astma- och Allergiföreningen
Enköpings Basketbollklubb
Enköpings kammarkör
SPF Seniorerna Trögd
Korpen Enköping
Skpf
Enköpings sk uk
Enköpings Motorgårdsförening
DK Ena Bugg & Swing
Medborgarskolan Mitt
Enköpings CK
Exs
Enköpings HF
Hjärtlung
Pro
Enköpings Scoutkår
PRO Enköping
Enköpings Ki-Aikidoförening
Simtuna HBF
EGIF och Enköping GK
P2BJJ Förening i Enköping
SPF seniorerna örsundet
Bk style
Enköpings Bågskytteklubb
Boglösa Hembygdsförening
Litslena Hembygdsförening
Enköpings musikalsälskskap
Monkey Wrench Rollers
Sparrsätra-Breds Hembygdsförening
Boglösa Lillkyrka Bygdegårdsförening
Enköpings bilkår

Vilken roll har du i föreningen?

Ordförande
Ordförande
Kanslist
Breddansvarig
Ordförande
Ordförande
Ordförande

Kanslist
Ordförande
Ordförande
Ordförande
Ordförande
Ordförande
Kassör
Ordförande
Ordförande
Ordförande
Kassör
Administratör
Ordförande
ordförande
Sekreterare
Ordförande
Ordförande
Ordförande
Ordförande
ordförande
Ledamot
Ordförande
Ordförande
Sekreterare
Sekreterare
Ordförande
Ordförande
Kassör
Sekreterare, tränare
Kassör
Styrelseledamot
Styrelsen
Ordförande
Sekreterare
Vice ordförande
ordförande
kasör
ordförande
Ordförande
Kassö
vice ordförande
Sekreterare
Ordförande
Ordförande
R-bokansvarig, ledamot

Ordförande
Ordförande
Ordförande
Kassör
Ordförande
Ekonom
ordförande, kursledare
Ordförande
Ordförande
Ordförande
kassör
Styrelseledamot
Ordförande
Ordförande
Styrelseordförande
Ordförande
SPES-Förbundstyrelsen, Kassör-HjärtLung föreningen Enköp, ing Håbo, Styrelsen/Webbmaster-Prostatacancerföreningen Uppsala län
ordförande
Ordförande
Ordförande
Ordförande
Ordförande
Ordförande
Verksamhetsansvarig och kassör
Sekreterare
Vice ordf. och reseansvarig
Ordförande
Styrelsen fyller i gemensamt
Ordförande
Ordförande
Ordförande
ordförande
Ordförande
Ordförande
Medlem
Ordförande
Medlem
Vice Ordf
Ordförande
Ordförande
Koordinator
ordf
Ordförande
Ordförande
Styrelsemedlem

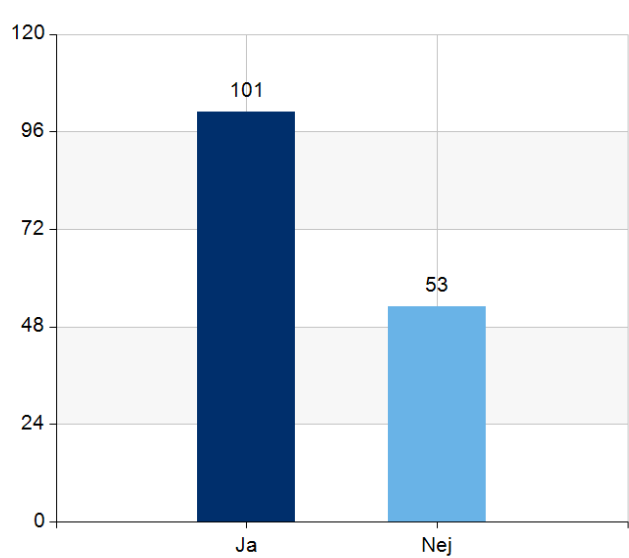
Ordförande
Styrelsemedlem
Ordförande
Sekreterare
Ordförande
Ledare
Ordförande
Ordförande
Marknadsgeneral Mickelsmäss
kassör
Ordförande
Ordförande
Ordförande
Kanslist
ordförande
Team Manager
Ordförande
Ordförande
Anställd
Ordförande
Vice ordförande
Ordförande
ingår i styrelsen
Ordförande
sekreterare
Sekreterare
Vice ordförande, lokalbokningsansvarig
Kassör
Styrelsen
Ordförande
Ordförande
Ordförande
Ordförande
Ordförande
Controller
Ordförande
Ordförande
Ordförande
Sekreterare
Ordf
Vice Kårordförande
Styrelseledamot
Kassör och tränare
Kassör
Ordförande och bidragsansvarig

Ordförande
ordförande
Ordförande
Ordförande
Ordförande
Suppleant och rapporterare
Ordf
Ordförande
Kassör
Kassör
Ordförande
Kassör

Är dina svar förankrade i föreningen?

Namn	Antal	%
Ja	101	65,6
Nej	53	34,4
<i>Total</i>	<i>154</i>	<i>100</i>

Svarsfrekvens
100% (154/154)



Berätta gärna hur ni har förankrat enkätsvaren
Diskuterat på möte
Diskuterat med ordförande.
Samtal
Jag utgår från att jag har styrelsens förtroende att svara på frågorna.
Berättar efteråt
Frågorna är förmedlade och alla har fått chansen att ge sin syn på frågorna.
På styrelsemöte
Gjordes på styrelsemötet.
Vi har i styrelsen tillsammans diskuterat frågorna
Pratat med styrelsen
Kansli svarar för sig och styrelsen svarar tillsammans på nästa styrelsemöte.
Diskussion
Nja skulle jag säga. Frågorna är diskuterade, men vi har inte gemensamt gått igenom enkäten
På styrelsemöte
Vi gick igenom frågorna på styrelsemöte i torsdags 16:e oktober.

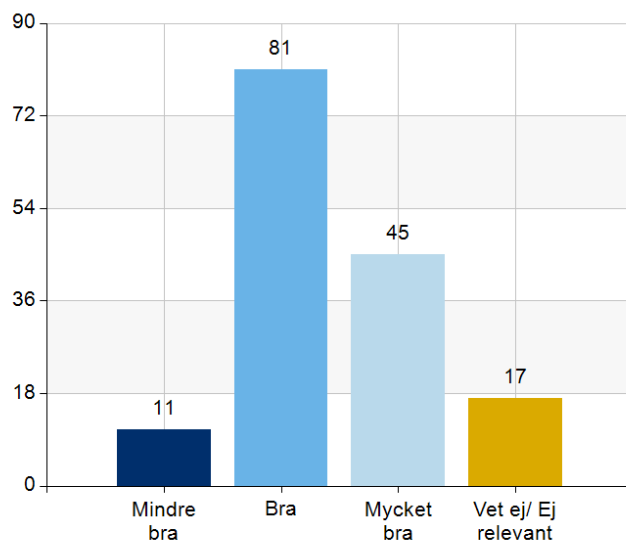
Styrelsen har svarat tillsammans.
Genom styrelsemöte
Möte med arbetsutskottet
Styrelsemöte
På mail
Diskuterat på styrelsemöte.
Styrelse
Styrelsen har läst igenom frågorna och lämnat till mig att svara.
Frågorna har cirkulerat i styrelsen
Vi utlyste ett extra möte och gick igenom frågorna.
Övriga i styrelsen har fått enkäten och hört av sig med synpunkter på vad som bör påpekas.
Styrelsen har gemensamt svarat
På styrelsemöte
Tagit upp på styrelsemöte.
På ett styrelsemöte
Vid ett styrelsemöte den 3/11-25
Styrelsemöte 3 november
Enkäten besvaras under vårt styrelsemöte.
Vi pratade om den när vi hade städdag vid Hembygdsgården
Genom de som jobbar med ungdomar och bidragsanökningar.
Inte förankrade alls. Jag svarar helt enskilt. Vi har just nu inte möjlighet att sätta oss i grupp och svara på detta.
Styrelsemöte
Telefon samt styrelsemöte
Genom dialog med enhetschef verksam i kommunen
möten tillsammans med styrelsen
Vid styrelsemöte
Vi har gått igenom samtliga frågor i styrelsen
Inom styrelsen
Genomgång av frågor och svar.
Pratat med medlemmar
Jag tar upp de i styrelsen
genom styrelsen och medlemsinfo
Upptagna på styrelsemöte.
genom styrelse möte
Pratat med styrelsen.
Se ovan
Frågor 1-17: Egna erfarenheter (det är bara jag som haft kontakt med Uf)
Frågor 18-20: Diskussion i styrelsemöte
Måndagsmöten
Vid styrelsemöte
Tät dialog med styrelsen och medlemmarna. För vår del är dessutom frågorna inte så kontroversiella eftersom vi endast är marginellt berörda.
Diskussion inom styrelsen
Genom styrelsemöte
På ett styrelsemöte

Jag har rätt att hantera kommun och regionbidrag enligt firmateckning och teckningsrätter. Förmodligen kan jag svara på frågorna men eftersom jag inte sett dem i det här skedet så kan jag inte avgöra om svaren är förankrade. Men om det behövs kommer jag naturligtvis att göra detta.
På ett styrelsemöte
Vi har pratat och diskuterat den på ett styrelsemöte
Styrelsedialog och samtal med medlemmar.
Vi fyllde i uppgifterna på ett styrelsemöte
På styrelsemötet
Styrelsemöte
Personliga samtal
Diskussion
På styrelsemöte
styrelsen
Hos styrelsen
Tillsammans på ett styrelsemöte
Vi tränar i Sandbrohallen och jag ansvarar för bokning m.m. och Parasport Förbundet vet allt vi gör.
Vi svarade på styrelsemötet.
Samarbete inom styrelse och kansli.
Genom samtal
Har mandat från styrelsen.
samtal med kassören
Enkätfrågorna skickades ut till styrelsen 18 oktober och enkäten fylldes i under styrelsemötet den 24 november.
Enligt styrelseprotokoll.
Styrelsen
Styrelse
I styrelsen
Pratat om det på styrelsemöten.
Pratat tillsammans på styrelsemöte
lite svårt att veta eftersom man inte har sett frågorna! men jag har förtroendet
Är ordf i EGIF och samverkar med klubbchefen Enköping GK
Genom sedvanlig dialog i föreningen
Men mina svar kommer att följa den andemening som föreningens styrelsemedlemmar verkar inom.
Avstämning med ordförande, sekreterare och en ledamot i styrelsen
Alla har fått tillgång till enkäten o kunnat ge synpunkter

Hur skulle du bedöma kvaliteten på den dialog ni har haft med upplevelseförvaltningen under det senaste året?

Namn	Antal	%
Mindre bra	11	7,1
Bra	81	52,6
Mycket bra	45	29,2
Vet ej/ Ej relevant	17	11
<i>Total</i>	<i>154</i>	<i>100</i>

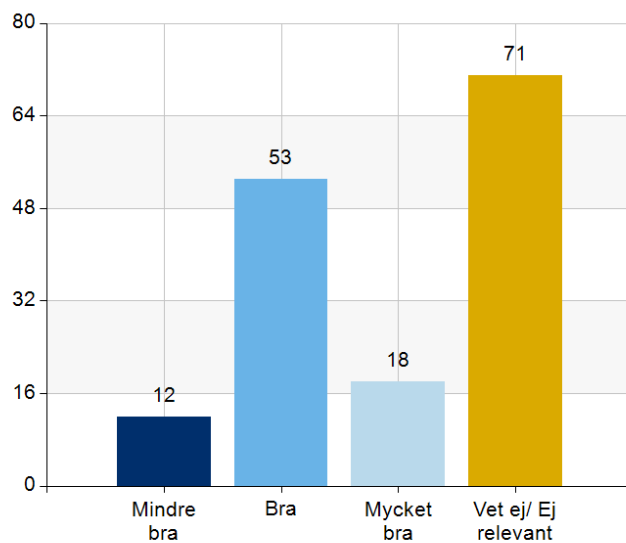
Svarsfrekvens
100% (154/154)



Hur har er upplevelse varit gällande förfrågan, bokning och fakturering av lokaler under det senaste året?

Namn	Antal	%
Mindre bra	12	7,8
Bra	53	34,4
Mycket bra	18	11,7
Vet ej/ Ej relevant	71	46,1
<i>Total</i>	<i>154</i>	<i>100</i>

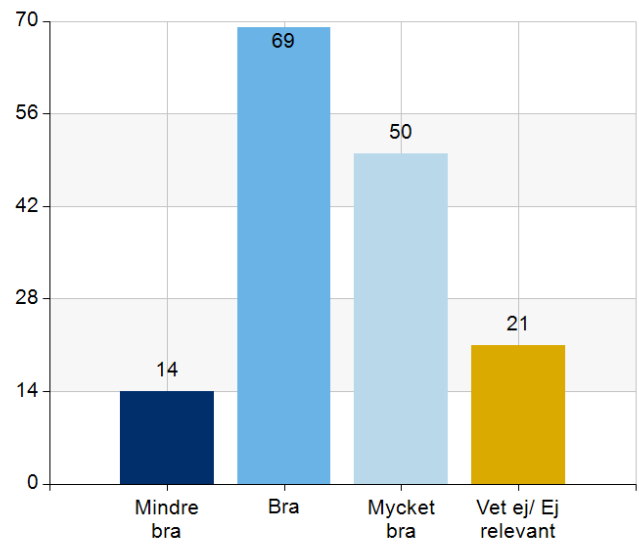
Svarsfrekvens
100% (154/154)



Hur har processen för ansökan, handläggning, redovisning och beslut av föreningsbidrag fungerat för er under det senaste året?

Namn	Antal	%
Mindre bra	14	9,1
Bra	69	44,8
Mycket bra	50	32,5
Vet ej/ Ej relevant	21	13,6
<i>Total</i>	<i>154</i>	<i>100</i>

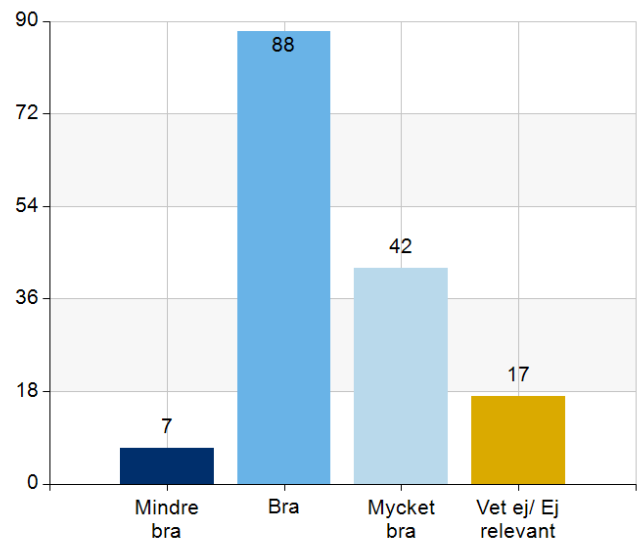
Svarsfrekvens
100% (154/154)



Hur skulle du bedöma hur upplevelseförvaltningen kommunicerat med er via hemsida, nyhetsbrev, mejl och telefon under det senaste året?

Namn	Antal	%
Mindre bra	7	4,5
Bra	88	57,1
Mycket bra	42	27,3
Vet ej/ Ej relevant	17	11
<i>Total</i>	<i>154</i>	<i>100</i>

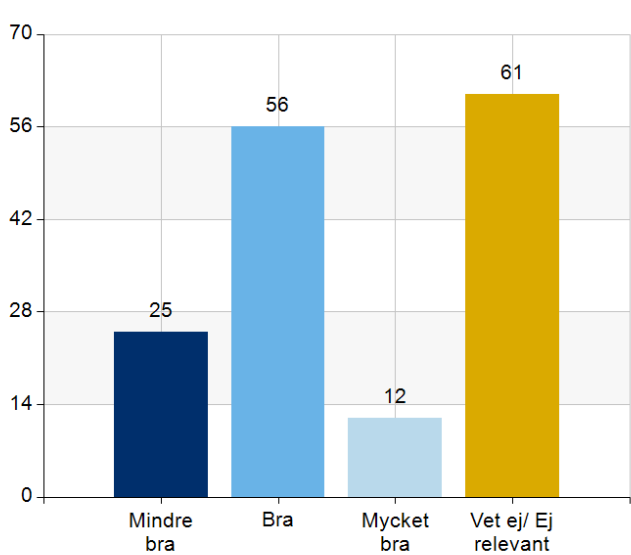
Svarsfrekvens
100% (154/154)



Hur skulle du bedöma möjligheterna att uttrycka behov och bli förstädd gällande utveckling av lokaler och anläggningar under det senaste året?

Namn	Antal	%
Mindre bra	25	16,2
Bra	56	36,4
Mycket bra	12	7,8
Vet ej/ Ej relevant	61	39,6
<i>Total</i>	<i>154</i>	<i>100</i>

Svarsfrekvens
100% (154/154)



Motivera gärna dina svar ovan om hur din förening tycker dialog och samverkan har fungerat det senaste året.

Vi behöver stöd gällande att ta hand om ungdomarna och vi känner att det brister i uppbackning från kommunen gällande kostnader för hyra mm.
Dialog med Upplevelseförvaltning är många. Med lokalbokningen har vi god kontakt, samma med Simhallens personal. Även administrationen är bra att ha kontakt med både avseende bidrag mm. Men när något blir fel, inte fungerar eller strular då tar det väldigt långt tid att få svar, om man ens får några svar. Några ärenden avseende beställningar som egentligen gått vidare till Fastighet har vi väntat svar i över 1 år. Så beroende på vad det är för typ av kontakt är det olika tid för svar. Om det blir fel på tex fakturor, vilket det blir flera gånger per år, kan det ta upp till 7 månader att få det korrigerat. Så allt beror på vilket ärende det är. Men alla är trevliga och inga otrevliga svar.
Vi har inte sökt bidrag detta år, så vi har begränsad erfarenhet av hur kommunen betar sig.
Vi har haft väldigt bra dialog med Martina angående vårt bygge av en beachhandbollsplan vid Alstabadet.
Mycket liten kontakt. Vi har endast hyrt lokal tidigare.
Vi tycker att de rent generellt fungerar bra.
De vi önskar är en dialog om det sker förändringar i bokningarna eller om de är något som skett i en hall ex i förra veckan var en halv hall avspärrad pga att en basketkorg var trasig, detta är relativt väsentlig information som vi önskar få. Eller om vi under terminen blir avbokade pga något annat, ta de gärna via mail. Tror att många skulle uppskatta de då vi arbetar ideellt.
I arbetet kring föreningsbidrag funkar de också bra, tydlig info.
Nu har ju vi ett stort arbete kring Västerledens aktivitetscentrum och där har vi en god dialog med PL. Sen är de nog viktigt att flera inom upplevelse är insatta i vad det innebär för oss som förening att nyttja denna hall och de krav som verksamhetschefen gav oss.
Vi hyr lokalen privat. Bra dialog och service
Dialogen har varit bra med en stor förståelse av våra behov och vår situation. Det är dock svårt att vara positiv då vi tvingats acceptera en förändring av vårt tidigare (40-50 åriga) avgiftsfria hyresavtal. Som ledare i en liten förening har du en drivande roll i styrelsen, ungdomsledare, instruktör, ledare för våra ungdomar som vill resa ut på tävlingar, att utöver detta även ha energi till att jaga intäkter till att betala hyra är svårt. Kravet på hyra till kommunen för oss att erbjuda kommunens ungdomar en fritidsaktivitet kommer att kväva oss mindre föreningar. Vi är enbart några få eldsjälar som driver verksamheten och vin har även stora problem att fylla styrelse posterna. Vi ungdomsledare lägger ner mycket tid och egna pengar för att få verksamheten att fungera.
Dialog via mail samt telefon när det behövs.

Det nya systemet Rbok är mycket enklare att boka i än det gamla systemet, det går 10 ggr snabbare.
En nackdel är att vi inte får besked om att vi fått nej på en ansökan. Ibland får vi inte heller veta när det är dags att söka en resurs. Plötsligt har sista datum passerat och vi har inte fått veta det.
Det skulle också vara bra att få ett bokningsbesked per lokal och att det fanns rubriker. Nu står det resursbokning eller säsongsbekräftelse och vi måste gå in och leta efter bokningar: öppna, klicka på tre punkterna, öppna, klicka på tider (och så var det inte det jag letade efter! börja om...) det går inte heller att skriva ut listor på bokningarna.
En sak som behöver förändras är fakturorna, det är rörigt att se vilken lokal som hör ihop med vilket pris, sidbrytningen kommer mitt i en bokning och det är gyttrigt och ihoptryckt. Gör gärna radavstånd mellan varje bokning och byt till ny sida på rätt ställe.
Angående möjligheten att uttrycka behov för utveckling av anläggningar är det främst otydlig vem som ska kontaktas och i vilket format. Vi har mycket bra kontakt med vaktmästarna direkt som sköter planer. Jag vet att tidigare ordförande haft bra kontakt med kommunen angående byggande av nya softballplanen. Det skulle behövas en del arbete på basebollplanen för att göra den spelbar och inte ha regelbundna översvämningar. Oklart vem vi ska kontakta för det.
Bra, trivlig personal
Mycket har fungerat Mycket bra, men vi skulle se ett närmare partnerskap där vi exempelvis kunde säga tilläggsfinansiering gemensamt.
Alltid fint bemötande och hjälpsam
Hej vi blev uppmanade att söka och bli bidragsberättigad förening och gick genom alla stadier men föll på att vi inte har ett bankgiro. De hade vart bra om det stod villkor för att bli bidragsberättigad innan man ansöker, skapade bara onödig tid för alla. Annars var handläggare trevlig vid de kontakter vi hade. Svårt för små föreningar med runt 30 medlemmar att komma igång och lokalbristen är inte ok. Vi prövar nu att kontakta andra föreningar om lokaler då det är för krångligt med kommunen.
9. Känns inte som vi har blivit lyssnade på när det gäller våra behov av anläggning. Vi förstår att många föreningar har stora behov och ska samsas men det blir tydligt orättvist vid fördelningen mellan idrotter för att man inte lyssnat in föreningarnas egentliga behov utan ger mer tider till de som roffat åt sig mest. Processen med säsongsansökan måste föregås av en dialog där föreningen får beskriva sina verkliga behov. Inte bara tillåta föreningar att boka allt för att gardera sig utan att ha sett över det verkliga behovet.
Får några lokaler för att kunna ha aktivitet som passar vår förening under vintern. Även hjälp från kommunens sida har varit svår att få förankrad. Föregående års bokning av lokal var bristfällig och kort / nyckelutlämning var krånglig att få till.
Mycket bra digitalt Lite svårt att nå personal via telefon
Vi får hjälpen när vi behöver den.
Det är inte så ofta vi har behov av dialog men när vi tar kontakt, så har det fungerat bra.
Då vi är en förening som ej har lokalbehov eller söker föreningsbidrag så har vi ej varit i kontakt med Er.
Vi har inte haft någon kontakt med Upplevelseförvaltningen
Enköpings Kommun upplevs inte speciellt intresserade av att utveckla just våra lokaler eftersom vi hyr av annan fastighetsägare. Möjligheterna ATT uttrycka behov finns, men det finns ingen mening med det.
Vi har fått tala om vad vi behöver för en aktiv landsbygd men det känns meningslöst när det inte finns några medel!
Lokalbokningen bemöter oss på ett väldigt bra sätt.
Ni är alltid tillmötesgående. Bra kontakt!
Omöjligt att hitta en lokal med ett pris som Vi som liten förening har råd att betala.
Vi hyr vår egen lokal. Det är synd att det inte går att svara på ärenden i Rbok
Det är ett problem för en liten nystartad förening att pg/bg är nödvändigt för att söka föreningsbidrag. Måste detta vara ett krav?
Vår förening bygger och bekostar den utrustning och infrastruktur som behövs för att bedriva segelsport och båtliv så vi är glada över de bidrag vi kan få. Endast en mindre del av verksamheten är att vi hyr lokaler.
Lite svårt att nå personal på tfn, men man får ofta svar snabbt på email.
Svårt att nå någon per telefon Lokalfrågan är fortfarande olöst, A-salen är mycket viktig för sittgympa och allsång
Bra enkla svar via mail som har varit tydliga och snabba

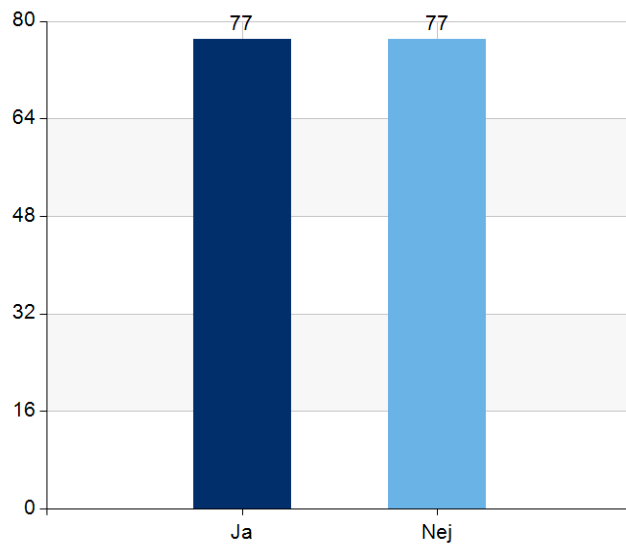
Vi har haft svårt att våra bokningar för bassängtider godkända i badhuset då två senaste åren, vi har behövt eskalera detta till ansvarig som sedan hjälp oss visat förståelse och hjälp oss, efter denna eskalering fungerar det bra igen.
De tidigare åren har vi aldrig blivit nekade att vara i badhuset, uppskattningsvis runt 20 år som fungerat bra. Vi vet inte vad som är bakgrunden till att vi blivit nekade, eftersom vi bedriver samma verksamhet med dykning i djupa bassängen.
Vi känner oss sedda och väl kända av personal på Upplevelseförvaltningen. De känner till vår verksamhet väl. Det känns så mycket enklare då att komma med frågor och funderingar. Jag som är ordförande och vår kassör brukar delta i informationsträffar på plats eller digitalt.
Om det hade varit en skala mellan 1-5 hade det landat på en 4.
Man lyssnar inte på samma sätt på en liten förening som man gör på en större...
Snabba svar via mail och när problem uppstår angående att ändra tider för att hyra hall har det gått jättesmidigt med snabba svar och lösningar.
Vår förening har kontakt med kommunen via Måndagskväll och Biblioteket
allt kan bli bättre
Vi förhyr egen lokal
Jag tycker att systemet med Rbok är lite bökigt och svårhanterat men däremot får jag alltid snabbt svar och hjälp om jag skickar en fråga så det löser sig ju!
helt underbart 100 % stöttning oavsett vem man pratar
I de aktiviteter om BNS har haft med Upplevelseförvaltningen så har kommunikationen fungerat mycket väl!
Direkt kontakt med Uf har fungerat bra. Information om teknik m m i lokaler vi haft behov av har saknats i bokningssystemet, trots att det utlovats att det skulle finnas. Då har vi avstått från att boka lokal. När vi påtalat problem i samband med att vi bokat och använt en lokal (WGY - 2024), har återkopplingen varit dålig. Vi fick ändå kompensation ekonomiskt för problemen.
Vi får alltid svar om vi har frågor. Mycket vänligt bemötande.
Alla kontakter har fungerat bra
Då vår förening är ganska liten med lite över 70 medlemmar så är våra behov kanske lite annorlunda än de större pensionärsföreningarna. Vårt behov av möteslokaler är på dagtid och behöver i första hand möjlighet för att ordna kaffe och bröd. Vi har även stort behov av handikappanpassning, vi ser en ökning av rullstolsburna.
Inget har fungerat, ingen återkoppling, tar lång tid, olika informationer, svårt att förhålla sej till allt, tråkigt med dålig information
-
Vissa svar har dröjt länge tex lotteritillstånd och bokning av ishall
Våra samtal har varit mycket bra, då vi känner att dem vi pratat med förstår våra problem och försöker lösa dem på bästa sätt. Långsiktigt behöver lokalfrågan lösas för hela Grillby.
I den mån vi har haft behov av dialog så har det alltid fungerat smidigt.
Att få till banan har varit en byråkratisk utmaning och varit nära att fallera många gånger. Vi har haft bra dialog med upplevelse, men vidare dialog med övriga delar av kommunen har varit dålig, samt att upplevelses dialog med övriga föreningar varit bristfällig och flera gånger lett till att vi som föreningen fått negativ kritik av saker vi inte ens varit delaktiga i
Vi har begärt reklamation då lokalen vi bokade var ostädad samt innerdörren låst men inte reglad. Så vi fick börja med att städa innan vår aktivitet. Vi har betalat men inte fått återbetalning.
I och med det ”nya” bokningssytemet via R-bok så är det väldigt enkelt att ansöka om tider och lokalbokningen/systemet kommer med väldigt snabba besked. Det har blivit en mycket positiv förändring. Dem är även väldigt duktiga på att återkoppla via mejl (hög tillgänglighet). Utmaningen är tyvärr när man behöver komma i kontakt med någon via telefon, där finns inte tillgängligheten och ibland behöver man komma i kontakt med någon ”här och nu”. Kan vara att ett kort inte fungerar osv, då behöver man kunna ta ett brådskande/akut ärende via telefon och inte mejla fram och tillbaka. Det är som sagt bara ett önskemål/förbättringspotential. I övrigt så fungerar samarbetet bra.
Under senaste året har vi inte behövt ha så mycket kontakt, då föreningen tvingades gå lite på sparlåga och fokusera kraften småskaligt .
Det har varit svårt att få besked om önskade istider även om vi är ute i god tid.
Hyror och kostnader i kommunens fastigheter och tjänster, t ex timpris vid hyra av lokaler och i samband med lunch på WGY, är höga och har påtalats, men klubben får ingen återkoppling i frågeställningen.

Vi är inte nöjda med de besvär vi haft med att komma in i Enavallen och vårt förråd efter att ni bytte bokningssystem. Vi påtalade massa gånger att vi inte kom in och att ngt är fel och fick hela tiden till svar att allt ser ut att funka, åk ner och prova igen. Det tog mer än ett halvår innan ngn löste problemet. Innan dess hann jag byta nyckelkort/få tillbaka nyckelkort, åka ned till hallen flertalet gånger helt i onödan. Dom var trevliga att prata med i telefonen men det kändes inte som ngn tog det på allvar
Det har fungerat, som vi bedömer på ett normalt sett.
Vi är inte i situationen att vi behöver byta lokal.
Vi arbetar frenetiskt för att det ska vara parfymfritt i kafeterian i badhuset, det är under alla kritik att det säljs parfymerade produkter i stor omfattning och att de exponeras som de gör. Parfymdoftande spray till borde återkommer hela tiden, Senast i ny färg och det påstods då att den är ”mildare”. Informationen om parfymfritt i omklädningsrummet i Rehab-bassängen har vi också fått arbeta hårt med, det har blivit bättre men är inte helt bra! Varför ska vi delta i arbetsgrupper då det sedan finns chefer som inte förstår innebörden av riktlinjerna att kommunen har rök- och parfymfri arbetstid?
Bra kontinuerlig dialog med lokalbokningen. Många informativa utskick och givande informationsmöten. Vi uppskattar också dialogen om ny sporthall och eventuell ny utomhusplan för basket utanför badhuset.
På minussidan, ett mail nu i november från lokalbokningen med ett påstående om att vi skulle ha brutit mot bokningsreglerna, utan någon förklaring.
Vi har under året omförhandlat vårt IOP-avtal och är mycket nöjda med det. Jag upplever att det är lite svårt att veta vart jag ska vända mig för att boka ersättningslokal om tingshuset är upptaget med andra bokningar. Bokningsservice kan sällan svara på vilka andra lokaler som finns och då är det inte helt självklart vart det är jag ska vända mig.
Vår administratör på kansliet sköter detta
Dialogen har uteblivit gällande info kring byggnationen av ny paviljong på Enavallen , vi har hela tiden fått ”tjata” för att få till möten.
Bra dialog främst genom medverkan i KFR, där vi träffas fysiskt. Oftast snabb hantering då vi behöver hjälp med banorna.
Vi tycker att det under de senaste tre åren blivit väldigt mycket bättre kring dialog med kommunens olika avdelningar och funktioner. Det finns behov av att klargöra vad som gäller kring vinter- och sommaridrotter vid uthyrning av lokaler vid aktivitetens lågsäsong. Vår bedömning är att det kommer krocka rejält inför höstens lokalbokningar mellan oss och EAI. Båda föreningarna har växande verksamhet. Det är känt från bokningsservice sida. Behöver hållas ett förmöte för att styra upp vad som ska gälla inför föreningarnas tidsbokningar. Inför denna säsong sköttes det väldigt dåligt.
Tycker att årets bokning av rehabbassängen och annan lokalbokning fungerat mycket bättre än förra året
Senhösten samtal har fungerat bra ang lokalerna. Jag upplever att vi blivit lyssnade på.
man har fått snabbt svar gällande dom frågorna vi haft
Vi har inte haft någon kontakt med upplevelseförvaltningen.
Kommunikation som endast skett via Rbok har inte kommit fram. Vi har också upplevt sämre återkoppling än vanligt avseende redovisning av bidrag och motivering saknats varför vissa saker beviljats och annat inte.
det finns inga kommunala lokaler som passar våra behov, vi har därför hittat egna lösningar.
Vi bedriver verksamhet i egen förhyrd lokal och arrenderar enbart mark av kommunen.
Vi känner att vi skulle vilja ha bättre stöd för underhåll av våra fastigheter

Har din förening bokat någon av kommunens lokaler och anläggningar under det senaste året?

Namn	Antal	%
Ja	77	50
Nej	77	50
<i>Total</i>	<i>154</i>	<i>100</i>

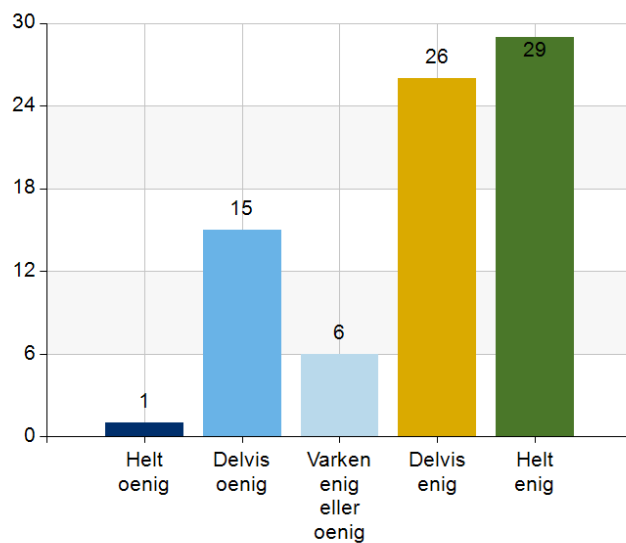
Svarsfrekvens
100% (154/154)



"Kommunens lokaler och anläggningar är anpassade för den målgrupp som min förening arbetar med."

Namn	Antal	%
Helt oenig	1	1,3
Delvis oenig	15	19,5
Varken enig eller oenig	6	7,8
Delvis enig	26	33,8
Helt enig	29	37,7
<i>Total</i>	<i>77</i>	<i>100</i>

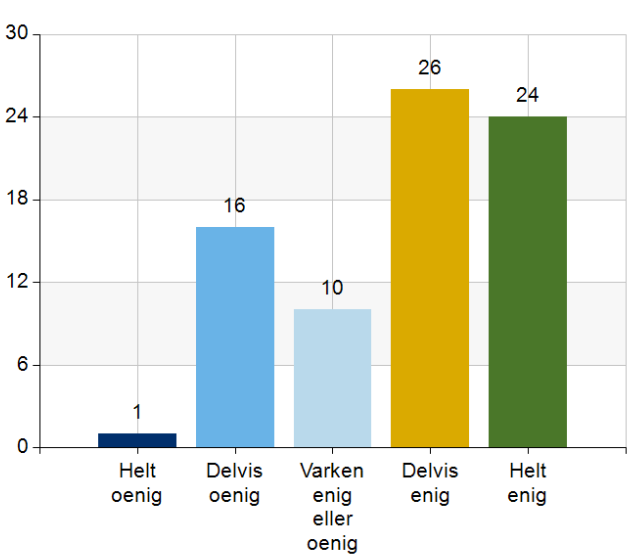
Svarsfrekvens
100% (77/77)



"Kommunens lokaler och anläggningar är ändamålsenliga för min förenings verksamhet."

Namn	Antal	%
Helt oenig	1	1,3
Delvis oenig	16	20,8
Varken enig eller oenig	10	13
Delvis enig	26	33,8
Helt enig	24	31,2
<i>Total</i>	77	100

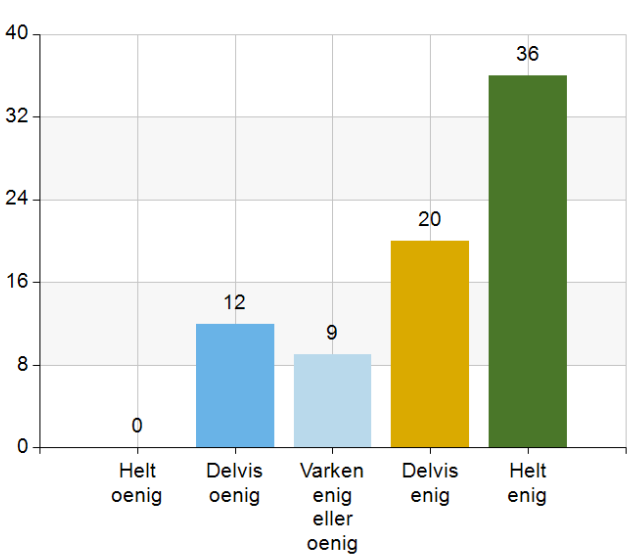
Svarsfrekvens
100% (77/77)



"Kommunens lokaler och anläggningar är trygga och säkra."

Namn	Antal	%
Helt oenig	0	0
Delvis oenig	12	15,6
Varken enig eller oenig	9	11,7
Delvis enig	20	26
Helt enig	36	46,8
<i>Total</i>	77	100

Svarsfrekvens
100% (77/77)



Motivera gärna dina svar ovan om kommunens lokaler och anläggningar.

Behövs mer närvaro av kommun personal och väktare på våra idrottsanläggningar obekvämt tid alltså kvällar och helger.

Trygghet i Simhall är alltid svårt, eftersom vi blandas med allmänheten. Men vi försöker tillsammans med simhallens personal öka tryggheten för alla som är i simhallen, både simmare och allmänhet.

De lokaler våran grupp använder är väl anpassade men börjar bli slitna

Vi har växt ur vår idrottshall och skulle behöva ha en mindre gymnastikhall i Örsundsbro

Vet egentligen inte ang säkerhet och trygghet

Nu svarar jag så som vi har det idag.

Inom vår förening har vi tre olika verksamheter, barn/bas, parkour och trupp.

Där våra yngsta i barn/bas kan anpassa sig till de lokaler som finns. När de kommer till de äldre i bas samt vår parkour och truppvärksamhet så är de inte anpassat. Därav delen i den nya hallen som är anpassad för oss.

Men som vi har det idag så behöver vi boka hallen ca 30-60 min innan träningen börjar för att hinna bygga våra redskap, detta påverkar då även andra föreningar som önskar tider.

De kräver yta till förvaring i hallar, vilket inte alltid fungerar.

De slits otroligt mycket på våra redskap och ledare.

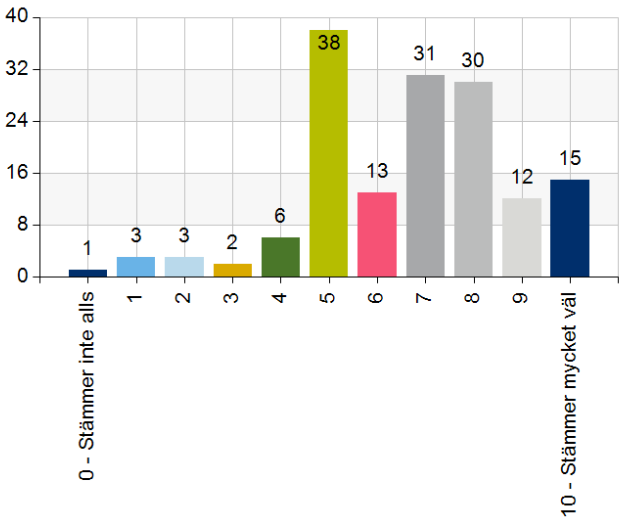
Med den nya hallen så kommer problem att lättja, men inte till 100% då vi fortfarande vill bedriva verksamhet i andra delar av kommunen.

Den aktuella lokalen är inte kommunens egen fastighet, men vår verksamhet har funnits i den aktuella lokalen i 40-50 år.
Vissa delar vid rugbyklubben känns lite osäkra, bland annat på kvällen med allt buskage och plank.
Rehab omklädningsrum behöver anpassas med skåp i rätt höjd, fler krokar och speglar. Det skulle vara bra med en trevlig danslokal med speglar.
Softbollplanen är trygg och säker. Staket runt basebollplanen är slitna och avbytarbåsarna blir nedskräpta, skadade och klottrade regelbundna.
Vi söker en större lokal med möjlighet att ha ett låsbart förråd eller skåp som vi kan komma åt utan att behöva boka en lokal varje gång.
13. Delvis som i att Enavallen fungerar bra för vår friidrottsverksamhet, saknar en del utrusning men ok, har bra med tillgång och bra samarbete med ESK. Men vi har väldigt dåliga förutsättningar för att bedriva vår inomhussäsong. Idrottshuset har försämrats i förutsättningar för friidrott och vi har inte den tillgång vi behöver för alla de ungdomar som är i vår verksamhet och har även inte kunnat ta in nya. Vi behöver träna på annan ort vilket är både dyrt, tar tid för resor och kräver logistikplanering.
14. Trygga och säkra: Kastplanen har inte varit i skick för att användas större delen av säsongen. En trasig kastbur, en ny kastbur ej komplett och och en ej funktionsduglig kastbur efter sommaren. Vi får bara inte använda den i det skick den är, det är förenat med livsfara. En slägga får inte slinka ut i fel riktning; nätet och vingarnas inställning måste vara precisa. Känner inte att vi fått gehör/förståelse i kontakt med ansvarig för det allvarliga i detta. Han tycker att vi kan använda buren och poängterar hur fint de klippt gräset och kritat upp linjer. På riktigt; det är ju helt oviktigt om inte buren är i skick. Släggorna behöver inte landa på en ”golfgreen” de kan landa på en stubbåker men får absolut inte flyga ut på cykelvägen. Oansvarigt men förmodligen brist på kompetens på området när man gör ett sånt uttalande.
Lokaler som finns som passar OCR verksamhet är få och då vi inte får använda fast yta för rep, klättervägg etc är det svårt att ha en anpassad träningsform för just hinderbana.
Hörselslingor fattas i många lokaler Underhåll av befintlig utrustning minimal
Vi använder kommunens lokaler i väldigt liten omfattning.
Båtliv går lite under radarn för kommunen så vi får göra det mesta själva. Vi arrenderar en del mark av kommunen för tex varvsområdet och även där får vi strida för att behandlas som en del av Enköpings föreningsliv. Vi upplever att det har blivit bättre och bättre med tiden. Speciellt att man uppmärksammar att vi har en stor ungdomsverksamhet. Vi får också allt mer positiv feedback att vi håller vårt eget sommarområde vid Klubbholmen öppet för allmänheten som ett uppskattat sommarparadis.
Inomhushallen vi har är för liten för vår verksamhet, vilket gör att man bara kan vara ett smått antal åkare samtidigt. Risken för krockar ökar, och det är svårt för nybörkare att våga ta plats. Samtidigt är vi glada att vi har en inomhushall att vara på under vintersäsong. Dock onödigt dyr årshyra..
Om ändamålsenlig Ett bad är ett bad Men personalen är inte ändamålsenliga Är det något som våra medlemmar behöver är förståelse
Det är svårt med lokaler lämpade för dans, med tanke på golv. Lokalen vi hyr har vi bara en tag till för att komma in. Det är ett väldigt passande för att släppa in alla. Saknar kod till ytterdörren. Lokalen har inte tillräckligt bra ventilation och golvet är ibland smutsigt, inte kul att börja med att sopa och torka fläckar
Korgar och plankor i Nordiahallen bör ses över.
Vi använder bara Biblioteket
allt kan göras bättre
Det finns ingen bra fika/umgängesyta i anknytning till skytterummet i Örsundsbro's idrottshall. Vi hade kunnat ha en bättre socialsamarvaro i föreningen om det hade funnits. Vi hade då också kunnat ha en mer attraktiv tävlingsverksamhet.
Den enda lokal vi vågat boka är A-salen på Kryddgården. Där finns hörslinga och projektor. Flera olika tekniska problem gör att det ändå är osäkert och problematiskt att vara där. Tekniskt ansvarig person saknas.
De flesta lokaler är upptagna av skolan på dagtid. För att komma åt lokaler på dagtid så är det ofta via andra föreningar eller serveringar. De flesta vill inte ha möten på kvällstid utan på dagarna och då är utbudet av kommunala lokaler ganska liten.
Tunga bord, tunga stolar, gammal teknik, dåligt underhåll, dålig städning, o dyrt!
-
Föreningen hyr Främjarstugan för sina aktiviteter och lokalen fungerar för föreningens ändamål dock finns en fördröjning vad avser kommens åtaganden enligt ”gränsdragningslistan” i hyresavtalet. Föreningen hyr ishallen för skridskoskola och hallen fungerar för ändamålet men det är besvär med bokning av tider. Föreningen får alltid stå tillbaka för andra föreningar.
då v i hyr en lokal med fler olika maskiner som vi nyttjar, vill man att alla maskiner, utsug m.m skall fungera. Så är inte fallet samtidigt som vi ser att det är ett arbetsmiljöproblem för dem som arbetar där under dagtid, både för barn och vuxna.

Sandbrohallen är utmärkt för träning och tävling när det gäller konståkning, däremot finns det förbättringspotential när det gäller ytor för annan typ av träning samt evenemang.
Se tidigare svar
Är väldigt tacksam över vår stad och de anläggningar/idrottshallar vi har. Självklart blir det en trång sektor främst under vintern då det är stort tryck på våra hallar från många föreningar. Ur ändamålsenliga så är egentligen det enda önskemålet lite mer redskap som ingår i bokningen. Exempelvis mindre studsmattor, bockar osv. I många hallar är dessa inlåsta och tillhör skolan. Då kommer vi som förening inte åt dessa och kan använda till våra barn/ungdomar.
Vi kan hyra en jumpasal och bedriva delar av vår verksamhet men upplever samtidigt att det vart svårt att förvara eget material på anslutning till hallen eller få tag på en hall som tillhandahåller material vi får använda som inte är inlåst
Sandbrohallen är anpassade för Para Is Hockey. Och vaktmästarna tar väl hand om oss (De bästa i Sverige).
Börjar bli slitna, men fungerar.
Se svar på tidigare fråga om badhuset. Många lokaler är eftersatta med mögel. Det är illa att det inte tas på allvar då det slås larm om det. Följderna för personer som vistas för lång tid i drabbade lokaler kan bli svåra.
Bergvretenhallen: Vi är nöjda med golvet och våra förvaringsutrymmen i läktarsektionerna. Basketkorgarna går inte att hissa ned till lodrätt läge, vilket leder till en del klagomål, både i vardagen och bland gästade lag och domare. Detta skulle behöva åtgärdas. När det är kallt utomhus bli det också kallt inne i hallen. Städningen är eftersatt i Bergvretenhallen. Dammigt på golvet = halkrisk. Toaletterna också dåligt städade på helgerna.
Idrottshuset: Vi har funderingar på att genomföra ett slutspelssammandrag i Idrottshuset och där hänger korgarna för lågt sedan det nya golvet lades på plats. Dessutom fungerar matchutrustningen (resultattavla och skottklockor) i Idrottshuset inte fullt ut som den ska.
Vi har bara svarat för Pepparrotsbadet.
Gamla västerledsskolans gympasal är inte inte toppmodern. Övriga åsikter har framförts av administratören
Vad det gäller trygghet så är Enavallen och Korsängen helt obemannade kvällstid, ledarna i klubben får sköta allt .
Finns inga bra anläggningar i enköping för våra tävlingar, där vi kan ta publik och ha cafeteria. idag använder vi hallen i fjärdehundra skola.
För liten och för dyr
Vi anser inte att Idrottshuset fullt ut är tillgänglighetsanpassat för våra utövare inom parahandbollen.
Rehabbassängen med tillhörande omklädningsrum fungerar i det stora hela väldigt bra. Mycket strul med skåpen. Synd att bassängen har samma djup över hela bassängen, det begränsat djupet till den kortaste deltagaren.
Anpassar aktiviteten efter lokalen
tycker att det är för mycket spring av folk som inte har där att göra! störande och bankande på fönstren
Vi har inte gjort många bokningar men när vi på EGIF bokat så har det fungerat bra.
Vi har endast bokat brottningslokalen utöver vår egen och det har funkat bra.

Min förening får goda förutsättningar för dialog och samverkan utifrån min förenings behov och förutsättningar.

Namn	Antal	%
0 - Stämmer inte alls	1	0,6
1	3	1,9
2	3	1,9
3	2	1,3
4	6	3,9
5	38	24,7
6	13	8,4
7	31	20,1
8	30	19,5
9	12	7,8
10 - Stämmer mycket väl	15	9,7
Total	154	100



Statistik	
Medelvärde	6,64
Median	7

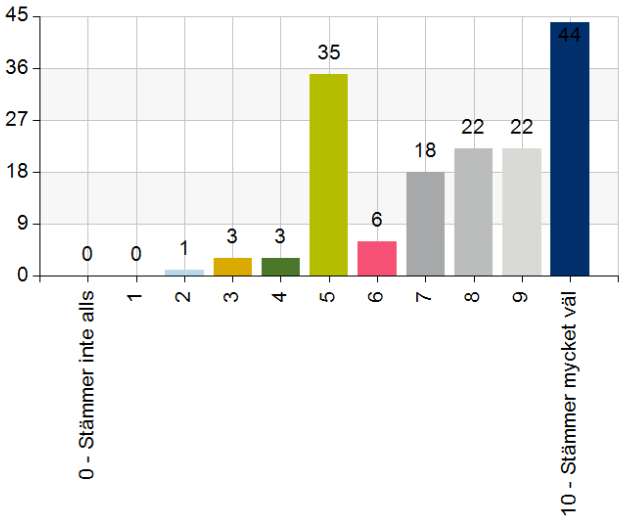
Svarsfrekvens
100% (154/154)

Motivera gärna ditt svar
Brist på information gällande ombyggnationer mm
Tydlig kommunikation och hjälp vid behov
Se ovan.
Vet ej
Tycker att vi har en god dialog, den kan såklart alltid bli bättre.
Bra kontakter med Upplevelse förvaltningen personal
Vi har en dialog med Sis.
Vi får bra info via kommunen
Det är bra att det finns infomöten om bidragsansökningar varje år.
Se ovan
Nej! Se tidigare kommentar om behov av anläggning. Vi har bjudits in till dialog men efter att beslut om tilldelning fattats. Det vore ju naturligtvis önskvärt att man i en dialog får lägga fram föreningens verkliga behov för att minimera risken för de föreningar som bara chansbocar allt för att sedan se vad de får.
Vi är i privat regi
Dialogen och själva samverkan är det verkligen inget fel på när det väl händer. Men det är inte speciellt utvecklade för oss som förening.
Vi upplever att vi blir lyssnade på men resurser saknas
Vi har väldigt lite kontakt eftersom vi använder skogen för vår verksamhet. Dialogen kan utvecklas med kommunen.
Har ännu inte fått någon lokal genom Er.
Vi upplever en stor positiv förändring under de senaste åren
Vi har inte haft så mycket dialog kring våra behov ännu. Mest om adm och ekonomi.
Sen kom politik....
Vi deltar i träffar med Upplevelseförvaltningen och det är alltid lätt att få kontakt vid behov.
Ofta snabb kontakt, ibland tar det dock lång tid.

allt kan bli bättre
Vi har inga sådana behov.
När problem med lokal finns bollas man mellan olika personer/instanser (Uf, jourhavande, EHB). Det måste vara enkelt och gå snabbt att få hjälp när något inte fungerar. Vi kan stå med både föreläsare och många åhörare, och har en begränsad tid på oss.
Vi är marginellt berörda
Stämmer så till vida att vi själva fortfarande har bra kännedom om vilka lokaler som vi kan boka på dagtid.
Långa handläggningstider, dålig återkoppling
Bokningssystemet för bokningar av kulturarrangemang inom "Kultur i vården" på särskilda boenden fungerar inte bra. Fördelningen av arrangemang blir inte rättvis och det skulle behövas en översyn för att rätta till problemet. Det skulle behövas en begränsning så att respektive boende bara kan boka sin tilldelade kvot av kulturarrangemang.
Bra samverkan med ansvarig för Bredsandsområdet
I den mån vi har upplevt behov av dialog och samverkan har det alltid fungerat smidigt.
När vi tar kontakt i något ärende så får vi nog den respons vi förväntar oss
Det har fungerat.
Dialogen fungerar
Personalen är ofta lätta att nå och är engagerade
Går alltid att maila och få svar
Vår verksamhet har anpassats till de lokaler vi haft under många år. Vi har därför inte tidigare haft behov av dialog. När våra lokaler blev uppsagd uppstod givetvis många frågor om vår framtida verksamhet. Vi upplevde att kommunen inte lyssnade till vår oro och tog våra frågor på allvar.
ja jag tycker att det varit bra respons
När det varit dialog så har det varit lättsamt och förstående.
se föregående svar

Min förening får ett gott bemötande från upplevelseförvaltningens personal.

Namn	Antal	%
0 - Stämmer inte alls	0	0
1	0	0
2	1	0,6
3	3	1,9
4	3	1,9
5	35	22,7
6	6	3,9
7	18	11,7
8	22	14,3
9	22	14,3
10 - Stämmer mycket väl	44	28,6
Total	154	100



Statistik	
Medelvärde	7,62
Median	8

Svarsfrekvens
100% (154/154)

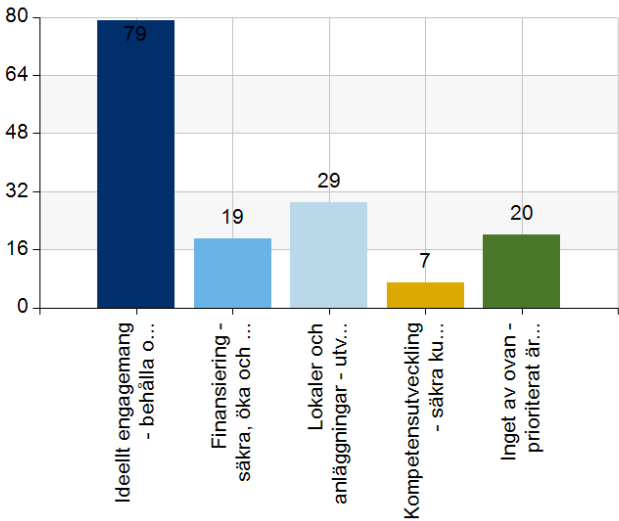
Motivera gärna ditt svar
Så enkelt och alla är hjälpsamma och väldigt empatiska
Se ovan.
Min erfarenhet god sedan tidigare. Idag vet jag inte
Har inget att klaga på.
Vi upplever ett bra samarbete som blivit bättre senaste åren
Vi har ingen kontakt. Vi fick ett gott bemötande när vi påtvingades ett nytt hyresavtal.
Alltid hjälpsamma och trevliga!
Alltid positivt! Men saker tar tid.
Det är högt och lågt. Vaktmästare på idrottshuset är tillmötesgående och serviceminded. Bra dialog, vägledning och bemötande från föreningsstödsidan; Marita och Christine. När det gäller anläggning så funkar inte dialogen. Det känns som de inte begriper eller har kunskap om idrottsanläggningar men ger tusan i att lära sig, läsa på, fråga, utbilda sig..anläggningarna sköts inte som de ska, finns inget löpande underhåll utan vi föreningar ska behöva påpeka alla fel och brister hela tiden; det måste ni ju kunna se själva. Blir lite tjatigt och jag fattar att ni tillslut tycker att vi är gnälliga. Men vad fasen ska vi göra!
Alltid gott bemötande av ALL personal
När vi behöver hjälp
Vi har mycket liten erfarenhet av dessa kontakter då vi varit i behov av det.
De få medarbetare vi ibland har kontakt med är väldigt trevliga.
Alltid vänliga och trevliga
I allmänhet gott bemötande, men bemötandet i samband med placering av discgolfbanan var väldigt dåligt.
ej haft någon kontakt
Mycket hjälpsamma i bidrags ansöknings processen
Personalen har varit trevlig när vi är på plats, men vi har tidigare inte kunnat få hjälp med våra bokningar av badhustider för den djupa bassängen.
Inte bara gott bemötande - vi får förslag och idéer som vi har stor nytta av.
Personalen i badet är riktigt bra!
Kunnig och insatt personal
Alltid trevligt bemötande, hjälp vid behov
allt kan bli bättre
Vi har aldrig kontakt.
Ansvariga på Uf är mycket positiva och vill att allt ska fungera bra. I tekniska frågor finns andra personer, som nog inte känner samma ansvar för att lösa problem och skapa fungerande rutiner.
Begränsat antal kontakter (och det beror inte på kommun...)
Det stämmer nog främst för att många av oss i styrelsen fortfarande känner många av förvaltningens personal
Väl bemött när man äntligen fått kontakt!
Bra samverkan med ansvarig för Bredsandsområdet, ngt sämre med bokningsservice.
Vi har mycket bra kontakter med upplevelseförvaltningen. Vi känner att vi blir lyssnade på.
Som förväntat
Dom få gånger det har varit, har det fungerat bra.
Det man kan förvänta sig
Lätt att nå den engagerade personalen
När man väl får kontakt. Det kan ta tid ibland.
Vet ej
Dålig återkoppling gällande lokalbokningarna. Bokningarna fungerar heller inge i r-bok, utan man måste fortfarande maila bokningen.
Bra dialog och bra bemötande, bara lite svårt att få till tid att träffas annars top.
En konflikt med en badvakt i våras som vart väldigt obekvämt.

ja jag tycker att bemötandet varit bra

Vid kontakt så har det varit bra stämning och hjälpsamhet.

Vilket område är mest prioriterat för din förening det kommande året?

Namn	Antal	%
Ideellt engagemang - behålla och rekrytera nya engagerade till föreningen.	79	51,3
Finansiering - säkra, öka och förnya föreningens ekonomi.	19	12,3
Lokaler och anläggningar - utveckla, bevara eller söka ny plats för föreningen att ha sin verksamhet.	29	18,8
Kompetensutveckling - säkra kunskap och förmåga i föreningen exempelvis genom utbildning.	7	4,5
Inget av ovan - prioriterat är att driva den ordinarie verksamheten som föreningen har	20	13
Total	154	100



Svarsfrekvens
100% (154/154)

Berätta mer om varför just detta område är mest prioriterat för er förening.

Då vi har svårt att få ideellt engagemang från frivilliga behöver vi börja arvoda fler i ledare och för att inte höja avgifterna avsevärt och då förlora barn som inte har råd att spela fotboll så behöver vi hjälp med sänkta hyror.

Alla de tre översta

Ju fler medlemmar, desto högre relevans och bättre ekonomi.

Eftersom kommunen har sagt upp det avtal vi hade att kostnadsfritt hyra kansli, cafeteria och mötesrum kommer kommande år innebära att vi måste fokusera på ekonomin och säkra att vi har råd att kunna fortsätta bedriva vår verksamhet så som vi gör idag och vara i de lokaler vi är i.

Även om det blir svårare och svårare att hitta engagerade medlemmar är finansieringen absolut viktigast i en BRF

Jag skulle vilja klicka i flera.

Finansiering - Detta är ju pga att våra lokalkostnader kommer att fördubblas, därför behöver vi bland annat utöka vår verksamhet med fler grupper. Vilket i sin tur tar med arbete med lokaler och anläggningar samt ideellt engagemang. För har vi inte dessa två faktorer så går inte verksamheten ihop. Och för att kunna bedriva en kvalitativ verksamhet måste vi arbeta med kompetensen, de som kommer som ny men även utöka den vi redan har.

I en växande förening kan vi inte bara prioritera en.

Vi har en målsättning att informera och visa allt som J.P. Johansson tillfört i kommunen. Det stimulerar med ökande beöksantal.

Hög medelålder.

Vi har stora behov av upprustning av lokalen och investeringar i vår utrustning.

Eftersom kommunen avvecklat det ekonomiska stöd vi haft för skötsel av området och kraftigt ökat avgiften så kommer mer fokus behöva läggas på att hitta nya sätt att få in pengar till föreningen som ska gå till kommunen. Att hyra ut delar av anläggningen i andra hand och förvalta hyresgäster tar enormt med energi från föreningen som kunnat läggas på föreningens verksamhet istället.

Alla behöver gå ledarutbildning och även domarutbildning.

Varje år går vi antingen 30 000 kr back eller klarar oss precis, vår buffert krymper och vi är nedlägningshotade varje år. Vi behöver starta upp ny verksamhet samt öka befinthet, men trots alla våra försök krymper medlemsantalet stadigt efter pandemin. Alternativt behöver vi få ökat bidrag. De 200 medlemmar vi har kvar uppskattar träningen mycket och många har gått på vår vattenträning i 20-30 år, för deras skull och för våra ledare som gör ett fantastiskt arbete med att peppa och leda våra deltagare vill vi att Korpen ska få finnas kvar.

Vi har stort behov an rekrytering och bygga en ungdomsverksamhet som är stabil. Förutsättning för det är bra anläggningar som lockar nya och möjliggör bra träning och matchspel.

Vi har ett ökat ideellt engagemang, för att kunna klara att behålla det behöver vi utveckla verksamheten. Vi kan utifrån våra förutsättningar inte söka extern bidrag för att utveckla verksamheten vilket skapar ett moment 22.

Alltid svårt att få folk att ställa upp. Vi har startat en diskussion om att slå ihop bygdegårdsföreningen med Altuna Hembygdsgrd för att få starkare arbetsgrupper och mer samordnade aktiviteter. Dessutom finns renoveringsbehov på vår fastighet, så även den punkten är viktig.
Svårt att få ideell/engagerad arbetskraft Ett fåtal styrelseledamöter gör allt jobb
Det är grunden och en förutsättning för att bedriva en idrottsförening på lägre nivå. Om man är för få personer så orkar man inte utveckla föreningen.
Ta hand om medlemmarna så att de trivs och att vi kan erbjuda ett bra program som engagerar medlemmarna
Då vi är en odlarförening är vi i stort behov av vatten och det måste vi finansiera själva vilket kostar massor. Men för att kunna växa (som kommunen vill) måste vi fixa finansiering till att dra in vatten från mälaren.
Eller egentligen ALLA! Föreningslivet och det ideella engagemanget är alltid på dagordningen, utan medlemmar ingen verksamhet. Finansiering är också alltid på dagordningen eftersom vi betalar ca 35 000 kr/månad i hyra. Lokaler... Ja, hamnverken är väl alltid i farozonen känns det som. Vad händer i framtiden? När behöver vi flytta? Kompetensutveckling är väl den punkt som är bäst under kontroll. Vi utbildar våra tränare regelbundet både inom föreningskunskap och inom klättring. Både med RF SISU och med Sv. Klätterförbundet när relevanta utbildningar ges.
Vi har en undermålig lokal med översvämningar och källarfukt.
Nuvarande lokal - Tingssalen i gamla tingshuset i Örsundsbro - fungerar mycket bra för dem som tar sig upp för trappan till lokalen. Tyvärr har flera medlemmar svårt att ta sig upp. Vi söker därför en alternativ lokal med i markplan (eller med hiss) och parkeringsmöjlighet nära. Vi har hört att diskussioner förts om gamla brandstationen - läge och parkeringsmöjligheter för den lokalen är utmärkta. Det vore fint om kommunen, snarast, kunde ta ställning till åtgärder för att göra gamla brandstationen tillgänglig för ortens föreningar.
För 2026 är genomförandet av USM orientering (11-13 september) det högst prioriterade området för oss.
För att vi ska kunna behålla och rekrytera nya aktiva behöver vi utveckla verksamheten vid Vattenparken.
Vi behöver fler deltagare, för trevligare dans samt bättre ekonomi. Då kanske Vi skulle ha råd med Era dyra lokaler.
vi håller på att bygga en ny skjutbana.
Föreningen kommer att försvinna om vi inte försöker att värva nya medlemmar.
Fler och fler av olyckor i trafiken orsakas av drogpåverkade. Vi har väldigt god kunskap om alkoholens verkningar och konsekvenser i trafiken men uppdaterar oss på drogområdet via studiecirkel.
Vårt varvs och hamnområde inne i Enköping är ständigt hotat av politiker som vill bygga bostäder där utan att ta fram något alternativ.
Vårt största problem just nu är att vi som musikallskap är helt beroende av headsets vid våra framträdanden, och det är en kostsam historia att anskaffa.
Föreningen behöver stor lokal för medlemsmöten Kontor och styrelsemöten har vi lokal för.
De tre översta
Utan möjlighet att kunna vara i badhuset kan vi inte bedriva vår verksamhet med att utbilda nya dykare/medlemmar till vår förening. Vi är i ett behov av tillväxt för att kunna verka som föreningen i Enköping.
Vi har förnärvarande ganska liten del av boende i området som är medlemmar i föreningen. För att kunna erbjuda och genomföra fler evenemang i vår bygdegård så behöver vi värva fler medlemmar
Svårt att välja alternativ. Jag väljer lokalfrågan med tanke på att vi arbetar intensivt med en av byggnaderna just nu.
Lokalerna är viktiga för vår verksamhet, likaså kompetensutveckling och finansieringsfrågorna.
Det är alltid en utmaning att locka till att vara med och angagera sig i en styrelse tex.
Medlemmarna är viktiga. Även lokalfrågan är viktig
Ekonomin är det viktigaste i dessa tider, dyrare halltider och andra kostnader gör att det ska inte fler sponsorer och pengar på annat håll för att kunna hålla föreningen vid liv.
Vi informerar om Mänskliga Rättigheter och försöker få folk att underteckna våra vädjandebrev
allt kan bli bättre

svårt att välja något då alla punkter är prioritering
när det gäller lokaler/banor så har vi en vision att återställa padelbanan till en tennisbana, våra utebanor är i behov att läggas om, behov av anpassning i hallen (hiss, dörröppnare)
Nya medlemmar ger ekonomiska förutsättningar för oss.
Bygdegården är gammal och behöver underhållas och bevaras. Det är vårt fokus.
Vi är en liten förening och för närvarande är det mest jag som driver föreningen framåt och känner att jag vill förstärka engagemanget så allt inte står och faller med mig.
I denna prioritering ingår de övriga fyra utan att någon av dem är påtagligt mer prioriterad än de övriga.
Det är svårt att rekrytera och behålla ledare. Vi är en liten förening och få aktiva ledare, mer än hälften är barn och unga varför det är knepigt att fylla de funktioner som ska till som ledare, styrelse osv osv.
Bra, fungerande lokaler är en förutsättning för att vi ska kunna bedriva den verksamhet vi önskar. Vi har ett uppdrag att informera både medlemmar och andra i samhället om vår funktionsnedsättning. Då behövs lokaler med anpassad teknik (hörslinga, högtalarsystem inkl datorljud, projektor/duk) och i olika storlek.
Medelåldern är ganska hög bland våra volontärer.
Det är medlemmarnas intresse som styr vår verksamhet som framförallt handlar om olika event där man träffas och umgås.
Många av våra medlemmar ser våra möten som en möjlighet att fortsätta ha kontakt med tidigare arbetskamrater. Finns ett behov av sociala kontakter.
Just nu är vi en flytande förening, vi arbetar mot strömmen!
Bra som det är just nu. Fler föreningslokaler Ex Gamla skolan i Grillby
Önskar få fler yngre medlemmar
Utbilda, behålla och rekrytera ledare är ett prioriterat område för föreningen.
Att utveckla föreningens kunskaper är alltid aktuellt, likaså att göra kurser inom våra olika ämnesområden vi har kunskap om inom föreningen, för att därmed ge kunskapen vidare till andra och därmed ev få nya medlemmar. Däremot söker vi hela tiden nya ”egna” lokaler, dvs någonstans där vi kan bedriva all vår verksamhet.
Ideellt engagemang är nog en ständig utmaning inom idrottsrörelsen. Hade vi kunnat kryss i fler så hade Finansiering kommit på andra plats och Kompetensutveckling på tredje.
Det är de ideella engagerade som driver föreningen framåt.
Då vi fortfarande inte fått faktura för skogsröjningen
Vi vill renovera gamla brandstationen till en föreningslokal för flera föreningar i Örsundsbro
Som tidigare nämnt så är det högt tryck på både hallar men även utomhusplaner. I detta fall så pratar jag om fotboll som blivit en året runt sport och våra konsgräsplaner räcker inte till. Träningstiderna blir obekväma och ofta sena pga det höga trycket. En anan trång sektor är förvaringsmöjligheter vilket nu är löst för vår del. men det tog ca 10 år innan vi hade ett förråd via kommunen.
Vi kommer försöka rekrytera fler medlemmar men samtidigt önskar vi renovera och utveckla vår anläggning och stabilisera vår ekonomi
Vi behöver renovera och Tillgänglighets anpassa lokalen inför 2026
Vi börjar bli till åren i styrelsen och skulle må bra av en föryngring
Vi behöver en plats och träna på och Sandbrohallen passar perfekt eftersom den är anpassad och täcker våra behov.
Föreningen tappar medlemmar för varje år. Svårt att få föräldrar att engagera sig i tex styrelsearbete.
SOM DET STÅR I FRÅGAN BEHÅLLA OCH REKRYTERA. ATT FRAMHÅLLA ATT ALLAS OLIKA ARBETEN I FÖRENINGEN ÄR LIKA VIKTIGT
Vi är få aktiva och behöver bli fler för att säkra arbetet inför framtiden
Vi är en kör och att bedriva körverksamhet och anordna konserter för att bidra till stadens kulturliv är våra prioriterade frågor.
Föreningen behöver få yngre medlemmar, då medelåldern är hög.
Se vad vår administratör har angett
Föreningarnas hus
Många som utövar men klen intresse för större engagemang. Samma människor som alltid hjälper till på tävlingar.
Grunden för fortsatt överlevnad.
För att klubben skall leva vidare! vi börjar bli till åren och vi behöver fräscht material som kan ta över

Vi behöver växa men samtidigt hitta de som vill engagera sig.

Styrelsen behöver förankra sitt interna arbete bättre och vissa rollinnehavare behöver stöd för att tryggt kunna utföra sin funktion bättre.

Fler medlemmar ger mer pengar och bredare bas!

Våra fyra fastigheter kräver mycket underhåll.

Vi behöver tillräckligt kapabla headsets för våra föreställningar och dessa är dyra.

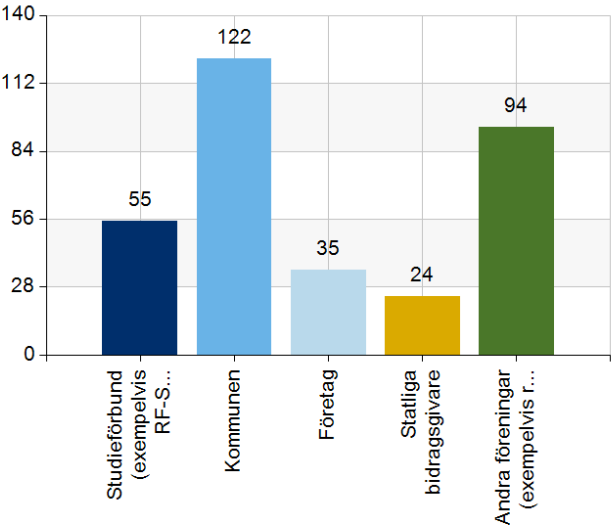
Vi är en växande förening och behöver nu jobba med organisationskultur och engagemang för att fortsätta att växa i en sund takt.

Om 10 år fyller vår hembygdsgård 300 år. Vi söker kunskaper och stöd för att utveckla jubileet. Hur levde man och bodde man i en prästgård år 1736? Präst + familj, pigor, drängar. Bottenytan är 16 x 8 = 128 kvm. Prästen hade sitt kontor där i ett av hörnrummen. Pigorna bodde på vinden, drängarna i ett uthus. Det fanns två skorstenar, öppen härd i köket, järnspisen var ännu inte uppfunnen. Och det var kallt på 1730-talet.

Vem eller vilka tycker ni är viktiga att samarbeta med i utvecklingen av er förenings verksamhet utifrån ovan gjorda prioritering? (välj max tre relevanta för din förening)

Namn	Antal	%
Studieförbund (exempelvis RF-SISU)	55	35,7
Kommunen	122	79,2
Företag	35	22,7
Statliga bidragsgivare	24	15,6
Andra föreningar (exempelvis riksorganisation eller annan förening)	94	61
Total	330	214,3

Svarsfrekvens
100% (154/154)



Beskriv gärna era tankar kring samarbeten och vad det kan tillföra din förenings utveckling och verksamhet.

Vi behöver hjälpas åt mer och på ett annat sätt för att kunna fortsätta vara en förening i framtiden.

Vi samarbetar redan via skolan med kommunen. Vi kan tänka oss att börja söka bidrag igen för konserter m.m. Vi slutade med det för många år sedan, eftersom det var för administrativt betungande, men har förstått att det är enklare idag.

Vi väljer företag eftersom det passar bäst in på vårt svar på fråga 18. Vi behöver se om vi kan öka våra intäkter på sponsring då vi står inför tuffa ekonomiska år pga de ökade hyreskostnaderna.

Inom kommunen är det mest biblioteket som kan bidra till att öka intresset för litteratur och författare.

Vi använder oss av Bostadsrätterna för juridisk hjälp vid frågor

Vi har redan ett gott samarbete med SISU Uppland idag.

Ett bra samarbete med kommunen tycker vi är av betydande roll, jag hoppas att vi har ett gemensamt mål med att få barn och unga att röra på sig.

Besökare från skolor ökar och vi har investerat i en verkstad för kunna ge ungdomarna mera praktiska upplevelser

Det måste skapas förutsättning för att bedriva verksamhet som aktiverar våra ungdomar.

RF-SISU brukar ha bra uppstartsbidrag.

Viktigt med vårt verksamhetsstöd från Kommunen.

Har försökt rikta oss mot företag och sälja in Korpens idé Mitt Everest.

Kommunen för anläggningar och engagemang.

RF SISU och Baseball&Softbollförbundet för mer specifika utbildningar.

Hitta kompletterande finansiering för att utveckla verksamheten, både via studieförbund , kommunen och statligt. Har redan företag som bidrar med finansiering, vill hitta fler. Vill utveckla sommarverksamhet i samarbete med andra föreningar.

Se kommentar på punkt 18.
Viktigt att samarbete med kommunen fungerar. Vår verksamhet är beroende av de anläggningar som kommunen erbjuder. Det är naturligt att vända sig till sitt specialidrottsförbund och RF/SISU för stöd i föreningsfrågor.
Kontakt med andra föreningar för information, samarbete och lokaler
Samarbete med Upplandsstiftelsen och Enköpings kommun då det gäller Upplandsleden.
Vi behöver titta på pengar och då är det fler aktörer som är aktuella.
Tror våra svar tidigare i enkäten redan förklarat våra tankar.
Det skulle behövas ett föreningshus i Fjärdhundra.
Samarbetet gäller framförallt delning av lokaler.
Samarbetet med företag gäller framförallt sponsring, med kommunen gäller det utveckling av IOP-avtalet och genomförandet av USM 2026.
Samarbeten med andra föreningar kan bidra till utbyte av tankar och ideer kring verksamheten och rekrytering.
Vi skulle önska mer marknadsföring av Härkeberga Kaplansgård för att lyfta denna pärla och få fler att besöka den.
Om man inte kan få billigare lokaler, så bättre bidrag. Så Vi kan fortsätta med Vår förening.
Utbildningsmaterialet vi använder har tagits fram av MHF riksorganisation i samarbete med studieförbundet NBV.
Tillhandahålla ändamålsenlig lokal.
Positiv syn på de ytor vi arrenderar av kommunen. Bidrag till investeringar i all den utrustning och lokaler som vi själva bygger upp.
Valen i fråga 19a var inte helt relevanta för vårt svar. För att finansiera en investering i headseats behöver vi genomföra fler större projekt (musikaler) för att få intäkter, och/eller söka bidrag.
Samverkan i olika aktiviteter
Vi vill gärna utveckla samarbete med kommunen och även andra bygdegårdar. Det tror vi, ger större möjligheter att tillsammans planera och genomföra evenemang, kompetenshöjning etc
Samarbete ger en ringar-på-vattnet-effekt. Nya kontakter som har kunskap och ideer vi får ta del av - och kan sprida vidare till andra. Det ger energi att fortsätta jobba på.
att få till ett samarbete med spf som också finns på orten, då blir vi större och starkare i frågor som rör pensionärsföreningar'
Samarbeten är viktiga överlag, så att vi inte blir en liten ö som jobbar i ensamhet. Alla samarbeten lyfter och är viktiga både ekonomiskt och kunskapsmässigt.
Vi är glada att vi kan vara på Biblioteket
allt kan bli bättre
Vi vill bidra med cirkus till kommunen som ett sätt att förena människor och bidra till en bättre hälsa
Vi skulle se mycket positivt på möjligheter att söka bidrag till utrustning.
Under förutsättning att det finns fungerande lokaler, till rimliga kostnader, samarbetar vi gärna med andra föreningar för att både ta in och sprida information och kunskap inom olika områden. När det finns lokaler som vi känner oss trygga med är det mycket enklare att ordna olika typer av aktiviteter. Det kan också göra att fler medlemmar deltar, blir mer aktiva och det kanske också förebygger den isolering som det finns risk för, för personer med funktionsnedsättning.
Begränsat intresse för samarbete med andra föreningar, kommun etc - Eftersom det inte är något som våra medlemmar efterfrågar
Den sociala kontakten. Medlemmarna ser gärna att representanter från företag, myndigheter ges möjlighet att delta på våra möten för att informera om förändringar som sker och kan påverka våra medlemmar.
Ökad gemenskap, bredda sin verksamhet
Träffpunkt för SPF medlemmar
Vi kommer att fortsätta att samarbeta i MAIA nätverket.
Utveckla verksamheten och följa med trender inom området för att intressera och engagera flera människor i olika åldrar. Föreningen ser gärna ett samarbetet med andra föreningar både på lokal och regional nivå.
Studieförbund med marknadsföring, ekonomiskt stöd samt hjälp med att ordna kurser. Kommunen med lokaler, ekonomiskt stöd och idébank, inspiration m.m. Andra föreningar med att få ett större kontaktnät, större gemenskap, idéer m.m.
Konståkningen är en förhållandevis liten idrott och vid sidan av det samarbete som kan finnas med kommun och studieförbund så ser vi otrolig potential i att utveckla arbetet i vårt distrikt och dialog med andra föreningar.
Samverkan är A och O för oss. Särskilt med bygdegårdsföreningarna i trakten då vi inte har egna lokaler. Att samarbeta ger även fler ideella som hjälps och fler som kommer på evenemangen.

Eget engagemang bör ge lägre hyror.
Enköpings fotbollsallians har varit en väldigt viktigt samarbetspartner när det gäller konnula frågor som behov av förråd och tider. De har stöttat och drivit. RF-sisu även med bidrag och ledarutveckling.
Vi tar emot all hjälp vi kan få och därför försöker vi jaga samarbeten överallt för att pussla ihop en väg framåt
Allmänna Arvsfonden
Sisu bidrar både med kompetens och bidrag. Det fungerar bra.
Arbetet inom Funktionsrätt Enköping FRE är viktigtVi h
I nuläget har vi inte tillgång till den mängd halltider som skulle behövas för den verksamhet vi bedriver, vilket begränsar möjligheten att utöka verksamheten och ge fler barn och ungdomar möjlighet att spela basket i Enköping.
Vi har samarbete både med kommunen och är medlemmar i en riksorganisation. Vi har även samarbete med studieförbundet Sensus och får viss sponsring från lokala företag.
Utöka vår förmåga att inbjuda nya aktiviteter för medlemmarna.
Ekonomiskt stöd och marknadsföring till ungdomarna om att vi finns och att dansa är bra för kropp o knopp :-)
Viktigt att vi har fortsatt bra dialog med kommunen för att hålla banan ren samt med orienterings klubben och Upplandsleden så vi inte får konflikter!
Samarbete med kommunen är grundläggande för att behålla styrkan och ryggraden i icivilsamhället. Kommunen måste stå som garant för föreningarnas fortsatta existens.
Detta berör vår verksamhet till den grad både ekonomiskt stöttande och med bra idéer
Genom olika bidrafs möjligheter till olika aktiviteter möjliggör att vår förening kan utvecklas testa på olika projekt.
Vägen framåt är genom samarbete!
Vi behöver både praktiskt och ekonomiskt stöd.
Vi behöver dels hjälp från RF-SISU för att bygga en sund organisationskultur, dels från kommunen för att kunna dela erfarenheter med andra i liknande situation. Helt enkelt inte uppfinna hjulet själva.

Har din förening gjort något för att framtidssäkra föreningens relevans och existens om 10 år? Beskriv nedan. Med framtidsäkra betyder att ni har planerat för framtida utmaningar och försökt minska deras negativa påverkan. Det kan handla om minskat ideellt engagemang, mindre finansiering, förändrad verksamhet eller ändrade behov hos målgruppen.

Vi har höjt avgifterna måttligt under året men vi kommer bli tvungna att fortsätta höja för att kunna matcha de prisökningar vi har för planhyror tex varje år. Vi blir tvungna arvodera ledare framför allt på de äldre åldrarna. Vi kan inte sälja saker på samma sätt för att få in pengar till föreningen och därmed måste vi öka våra avgifter även för det. Vi ser ingen lösning på problemet med att få ideella att ställa annat än att arvodera tyvärr. Om vi inte får in de finanser vi behöver kommer vi bli tvungna att ta bort delar av org tex kansli vilket kommer öka trycket på ledare så det blir en ond cirkel.
Vår planering sträcker sig bara 1 år framåt. Men vi har gått med i ett strategiarbete tillsammans med Svenska simförbundet och ska ta fram en strategi för hur hela Sverige ska arbeta med utveckling inom simning närmaste 10 åren. Strategi 2035 heter projektet.
Vi försöker bredda/öka olika aktiviteter Har idag gym och bad och nu tittar vi på ev studiecirkel
Nej, inte direkt. Vi vet vad vi håller på med och målet är att öka medlemsantalet.
Pågår
Ja, vi har planerat för evenemang som ska stärka föreningens ekonomi då vi vill undvika i möjligaste mån att höja avgifterna för våra aktiva. Vi märker dock tyvärr att det har blivit allt dyrare att bedriva idrottsförening men väljer ändå att se positivt på framtiden genom att hitta samarbeten och försöka öka den ideella engagemanget.
Vi avläser intresset för Jan Fridegårds författarskap i utlåning av hans böcker och det gensvar sällskapet får genom nya medlemmar och efterfrågan på information om honom och hans liv och gärning.
Absolut. Vi arbetar efter en 50-årig plan
Vi ser ett minskat intresse för att engagera sig ideellt, vilket är väldigt tråkigt. Vi sätter just nu ihop ett arbete med i hur vi kan fånga våra äldre gymnaster till att bli ledare eller engagera sig i en arbetsgrupp. Vi har en del tankar men inget som är beslutat ännu.
Målsättningen är att BAHCO museet skall vara intressant och spännande att besöka för alla.. Museet skall hela tiden tillföras nya intressanta upplevelser .
Problem med att få personer som vill engagera sig. Då målgruppen har kognitiva svårigheter och behöver stöd från personer som förstår deras funktionsnedsättning är det inte så enkelt.

Nej
Som jag tidigare nämnt så är den stora utmaningen att få pengarna att räcka till att driva verksamheten vidare. Allt större del av våra kostnader läggs ut på föräldrarna via medlemsavgifter och deltagaravgifter. Jag har en stor oro över att vår förening inte kommer att existera om 10 år.
Vi önskar få in fler yngre i vårt spelmanslag då medelåldern redan är hög. Vi har funderat på att ta kontakt med Kommunala Musikskolan och höra om de har några som spelar folkmusik och på det sättet säkerställa att folkmusiken lever vidare.
Vi försöker få till ett nytt avtal med kommunen som inte ska dränera oss totalt.
Budget för investeringar, satsa på att bredda de yngre grupperna.
Korpen har ett mål som heter Fokus 2032 med planering och idéer för tiden fram till dess, vi kommer tillsammans med styrelse, RiksKorpen och RF-SISU ha ett strategimöte runt dessa mål, mötet är planerat till årsskiftet.
Vi har satsat på så många ungdomsaktiviteter under sommaren som vi bara mäktar med för att öka kunnskap och intresse för våra sporter och göra dem tillgängliga.
Flera yngre i styrelsen och mer ungdom och barn aktiviteter
Svårt då vi inte kan söka finansiering.
Kan vara ändrat behov hos målgruppen årsrika medborgare
Nej
Vi har en väl fungerande styrelse, med flera yngre ledamöter. Tidigare hade vi hög medelålder, så föryngringen är viktig och känns mycket positiv. Finansieringen är alltid en stor fråga, men vi jobbar på det.
Nej vi kämpar mer dag för dag med de som vi har framför oss. Vår största oro är just ni var vi ska vara med våra ungdomar; alltså anläggning. Finns en stor oro just nu för att många slutar eller byter klubb när vi inte kan erbjuda tillräcklig verksamhet. Det är superakut just nu!
mer annonsering för att göra oss sedda och få fler medlemmar
Vår förening Enköping OCR tittade på detta idrottsmedel och tänkte skicka in för att söka bidrag för detta.
Vi behöver köpa in flis till vissa hinder. Egentligen till hela banan.
Vi behöver bygga om, bygga nya och anpassa vissa hinder då vi blivit fler medlemmar och vill bli ännu fler. Vi behöver ny utrustning för att kunna ta oss an fler utmaningar både på sommar och vinter. Vi vill öka standarden på vår bana och anpassa den för att kunna genomföra nationella/internationella tävlingar.
Vi vill även förbättra säkerheten på en del av de hinder som har viss fallhöjd. Hela löpningsytan skulle behöva slätas ut och läggas flis på för att minska risken för skador.
Vi vill få en bättre bredd som passar fler och lockar fler personer, även personer med viss funktionsnedsättning, till vår bana.
Vårt problem är att rekrytera styrelseledamöter och ideell arbetskraft Inga problem med finansiering eller att rekrytera medlemmar
Vi försöker engagera yngre volontärer.
Nej
Vi kör på som vi gjort hittills
Nej.
Löpande planering årligeb - i dagsläget ej behov av längre framförhållning - öjligen för att behålla ledare
Inte gjort något sådant.
Vi har en långsiktig plan hur vi ska förbättra och modernisera tanken med vår förening.
Nej, det kan vi inte påstå att vi i dagsläget gjort. Föreningen är i år 15 år och rätt stabil. Vi har god återväxt i tränarledet och vi har fullt i våra träningsgrupper. De två största orosmolnen är framtida lokaler och finansiering.
Nej!
Vi försöker fortlöpande rekrytera nya medlemmar, ordna bridgekurser etc.
Vi är i startgroparna med ett arbete att rekrytera både funktionärer och aktiva samt att behålla ungdomar i klubben. Vi har en ekonomi som är under kontroll.
Vi jobbar just närmare än på mycket länge med ESK Ungdom.

Vi har skaffat ett avtal på ett arrende av en yta vid Vattenparken för att kunna utveckla verksamheten där. Dock har vi haft problem med för få aktiva under flera år och inte lyckats med rekrytering, trots försök med skolbesök och deltagande på aktivitetsdagar mm. Vi är inte säkra på att föreningen finns om 10 år men frågan är prioriterad hos styrelsen och ska tas upp med de aktiva.
Nej
förbättra ekonimin
Vi ordnar squardanser och tar in entre, för att förbättra ekonomin. Har inte så mycket mer Vi kan göra.
I samband med att vi skrivit hon vårt hyresavtal med kommunen har vi inför en hel rad med åtagande vad gäller miljö med mera i vår verksamhet.
Vi diskuterar kontinuerligt i styrelsen hur vi kan utveckla vår verksamhet för att få nya medlemmar och på så sätt säkra klubbens överlevnad
Det ligger i planerna att föreningen ska leva kvar och att vi värver nya medlemmar.
Rekryteringen bygger på försvarsmaktens utveckling och försvarsviljan
Nej.
Breddat repertoar.
Riktat oss mot barn och unga som vill ha ett alternativ till idrott som fritidsaktivitet.
Nej
Vår förening har funnits i 110 år så vi har en bra rutin på att säkertställa en långsiktighet. Investeringen i vår egen fastighet och sommarviste i Klubbholemn är exempel på det. Som nämnt tidigare är egentligen kommunen det stötta hotet mot vår verksamhet (varvsområdet) samtidigt som kommunen är en god sponsor och bidragsgivare. Tänk om vi kunde få ett långsiktigt engagemang i varvsområdet även från kommunen.
1. Vi har skaffat oss en bred medlemsbas i olika åldrar, och återväxten ser redan bra ut. 2. Vi har skapat bra samarbeten med andra föreningar som bör resultera i både god tillgång på sångare/dansare/aktörer och möjligheter till samverkansprojekt. 3. Vi har även skapat samarbeten med andra typer av föreningar, som genererar uppdrag med nya arrangemang. 4. Vi har ständigt pågående produktion av både musikalerna och mindre temakonserterna, t ex Lucia/Jul-konserterna och andra högtidskonserterna.
Vi försöker ha en ekonomisk buffert, samt se till att det finns utomhusparker så att invånarna inte är helt beroende av oss som förening för att kunna åka skateboard
Vi ökar medlemsantalet med 70 medlemmar varje år (idag 350 medlemmar) vilket gör att vi behöver stor möteslokal, Svårigheten är att få nya styrelsemedlemmar vilket är problem för att styrelsen består av äldre ledamöter.
Samtal med riksförbundet och andra närliggande lokalföreningar i samma förbund
Vi diskuterar och planerar ständigt framtida utmaningar och har genomgått en omfattande omorganisation det senaste året för att framtidssäkra vår relevans och existens.
Samtal med badhusansvarig som förstår vårt behov att kunna verka i badhuset, att kunna vara i vatten är vitalt för en sportdykarförening. Vi är med på föreningsmöten för att kunna få förståelse för våra behov.
Vi har fokus på miljötänk och tillgänglighet genom att planera sammankomster vilka hjälper oss och bygden in i framtiden. Mer gemenskap!
En del av det vi gör är till förmån för externa parter. Det kan vi dra ner på och koncentrera oss på det som är vårt eget (om vi ser ett minskat ideellt engagemang).
Vi är helt klart sårbara eftersom gruppens medelålder är hög. Vi söker finansiering till stor del för våra projekt och anpassar åtgärderna efter vad vi kan få in. Vi har t ex genomfört ett antal studiecirklar där vi har fått nya kontakter som nu är med och fortsätter arbetet.
Nej
Vi har inte diskuterat frågan, men föreningen är drygt 60 år gammal och antal medlemmar håller sig ganska bra, några försvinner och det kommer nya också, så vi försöker vara lyhörda om någon har en ide.
Vi har inte pratat på det sättet. Vi arbetar med nyrekrytering men saknar viktiga åldersgrupper
Vi har förnygrande vår styrelse och få pensionärer i styrelsen!
Fortsätter att försöka få äldre ungdomar att bli ledare vilket blir svårare och svårare...
Nej
Nej
allt kan bli bättre

Vi jobbar utifrån ett årshjul som innehåller bla föräldramöten (engagera ideella), sponsorkontakt (bibehålla och utöka sponsorer), försäljning vår och höst (tex Newbody, lotter..), återkommande tävlingar
Vår vision är som jag skrev tidigare att återställa vår 3:e tennisbana som i dagsläget är en padelbana och en pickleballbana
Nej. Vårt hyresavtal har en löptid på 6 månader.
Försöker hålla så låga medlems & deltagaravgifter som möjligt för att så många barn & ungdomar som möjligt ska kunna var med i föreningen & idrotta.
Nej, vi planerar för återstart
Nej, tyvärr inte.
nej detta har vi inte diskuterat
Vi är ännu en ganska liten förening med den största verksamheten i Rwanda, som växer. Men vår ambition är att utveckla samarbete mellan Enköping och Rwanda eftersom vi vill främja hälsa och bygga en brygga mellan länderna. Vi känner att vi har stor potential med aktiviteter och visioner, men behöver fler engagerande personer. Så det vill vi främst utveckla.
Genomför nybörjarkurser Förbättrar lokalerna Stöder medlemmar med att tillhandahålla teknisk utrustning
intressanta sammankomster
Ett gott samarbete med byn föreningar.
Vi har diskuterat att erbjuda och möjliggöra nya skyttegrenar där vi inte aktiva idag. Vi har även köpt in för föreningen ny utrustning vilket förhoppningsvis leder till ökat intresse och gör att våra skyttar kan utvecklas i sporten. Vi har under åren strategiskt arbetat för att förnya den utrustning som föreningen äger och tillhandahåller. Det är dyr utrustning inom skytte varför många ungdomar och familjer inte har ekonomiska möjligheter att köpa själva.
Har börjat lite.
Vi försöker i så hög grad som möjligt vara ute bland allmänheten (senast på Lasarettet och biblioteket) för att sprida kunskap om hörsel. Det är ett sätt att rekrytera medlemmar. Vi kommer att arbeta mer med marknadsföring framöver. Annonser i tidningar ger inte samma spridning som tidigare. Vi har börjat använda digitala föredrag för att minska kostnader för föreläsare. Vi deltar i vårt förbunds kurser om rekrytering och får idéer därifrån.
Vi följer de råd och riktlinjer som vi fårfrån vår riksorganisation
Vi har arbetat med Heimbygdsametoden, ett arbetsmaterial från Sveriges hembygdsförbund I övrigt fortsätter vi med våra traditionella och lokala arrangemang
Satsar på nyrekrytering av medlemmar.
Vi lyssnar på medlemmarnas förslag, önskemål och intressen!
Noterar att vi inte kan skicka in denna enkät med mindre än att vi svarar på något av de förvalda alternativen på fråga 19a trots att inte något av alternativen är relevanta. Inte OK att tvingas ge ett felaktigt svar - för att kunna besvara enkäten!
Sett över ekonomin, rekryterat flera medlemmar.
Vi har inte gjort något speciellt, det viktigaste har varit och kommer nog att fortsätta med, det är den sociala kontakten. För styrelsen och valberedningen kommer det vara viktigt att behålla de medlemmar vi har samt att ge information om vår verksamhet till blivande pensionärer inom vårt medlemsområde, kommun, landsting,kyrkan och kommunala bolag. De som är kvar som pensionärer har då möjlighet att behålla försäkringar m.m via Vision.
Nej
Mindre finansiering, öka ideellt engagemang
Just för tillfället är det lokalfrågan, det är det enda som är prioriterat för tillfället, om 10 år är vi i samma sits som nu?
-?
Ja vi har förtydligande av vårt åtagande samt vi har genomfört en strategisk omorganisation nationellt.
nej
Friluftsförbundet har funnits sedan 1892 och kommer att fortsätta att finnas och aktivt arbeta med att främja folkhälsan genom att erbjuda intressanta verksamheter och kunskaper om naturen. Mål och strategier sätts av den centrala organisationen. Föreningen arbetar på lokal nivå med generationsväxling och erbjudande om intressanta aktiviteter för alla ådrar från 1,5 år och uppåt.

Vi försöker hitta verksamhetsområden inom vår genre som medlemmarna vill ha, kurser som tillför medlemmarna kunskaper som de önskar m.m. samtidigt som vi försöker minska kostnaderna för att hålla medlemsavgifterna nere på den nivå som vi tycker är rimligt. Vi lyssnar mycket på vad människor runt om kring oss, önskar veta mer om, eller kunna lära sig mer om inom vår genre för att också därmed kunna få fler medlemmar.
Vi har inte satt upp något mer mål än att vi ska ha 100 års-jubileum under 2028. En förhoppning är att kunna värva yngre engagerade personer i bygden framöver så att Trögdsgården lever vidare.
Vi gör inget speciellt utom att sköta daglig verksamhet och att ha koll på ekonomin
Vi tror att samverkan med andra föreningar är kritiskt för att framtidssäkra. Främst inom vår sport och via distriktet, men även föreningar inom andra idrotter.
Vi har många högt graderade kompetenta medarbetare i vår klubb som kan föra traditionen vidare
Nej det har vi inte gjort.
Startat ungdomslag
Vet ej
Vi möter medborgare på deras villkor
Inte än då vi fortfarande är under uppstart
Vi har en trygg tillväxt av medlemmar som är engagerade
minskat ideellt engagemang. mindre finansiering
minskat ideellt engagemang Ändrade behov hos målgruppen
Vi strävar alltid efter att vara en eftertraktad förening som drivs av inkludering och gemenskap. Av den anledningen så tog vi beslutet att utöka verksamheten så att vi idag har en ungdomsverksamhet.
Vi har en ordentlig anläggning som framtidssäkrar vår verksamhet men det faller om vi inte hittar medel att renovera slitage och vandalism
Jobbar med medlems rekrytering för framtiden för att säkra ekonomin
Nej
Vi har rekryterings läger runt om i Sverige för att få in flera aktiva till Para Idrotten och för att förstärka Para Is Hockey Landslaget och övriga Para sporter.
Hållbar ekonomi Satsa på att utöka kansli Utvecklat vuxenidrott
Finns alltid en strävan att förvalta den fina verksamhet som bedrivs inom föreningen. Varje år startar nya unga förmågor i föreningens populära hockeyskola som lägger grunden för fortsatt idrottande för framtiden. Föreningen jobbar aktivt för att tillse att verksamheten känner att tillsammans gör vi något bra och att vi gör samhällsnytta. Föreningen kan se en förändring i det frivilliga engagemanget från vuxna som minskar år för år. En samhällsutveckling som är svår att finna orsak till men ändå viktig att jobba med för att förändra inställningen till att vilja vara engagerad och bli inkluderad i ett fint sammanhang som föreningslivet ändå erbjuder.
Vi jobbar hela tiden med att jobba för framtiden, dock tar vi ett par år i taget.
Vi har pratat mkt kring det ekonomiska och planerat för framtiden. Pratad om hur man kan locka folka att hjälpa till mer tex genom subventionerad spelaravgift för de barn vars föräldrar arbetar i styrelsen osv.
Vi vågar tänka bara högst2år framåt, på grund av dålig ekonomi.
Vi ska försöka ändra lite målgruppen
FÖRENINGEN HAR UTÖKAT TRÄNING OCH TÄVLING MED EN NY DICIPLIN OCH DÄRFÖR IORDNINGSTÄLLT NY PLAN.
Vi har inte gjort någonting, men jag bedömer att vi tuggar på även om det är lite i samma hjulspår.Det finns massor att göra.
Det arbetas inom Förbundet att möta den minskade tillströmningen av medlemmar. Vår verksamhet bygger inte på aktiviteter utan på stöd till medlemmar med olika stora svårigheter att vistas fritt i samhället.
Nej, för att vi har en styrelse där flera av ledamöterna är nya och för att vi har prioriterat att jobba med de kortsiktiga frågorna i första hand, för att lösa våra utmaningar i nutid.
Ungdomar är basen i vår verksamhet och vi ser ett mervärde i att ha även seniorlag i seriespel när vi har underlag för det.

Jag är övertygad om att föreningen kommer att vara relevant även om 10 år då kören under 2025 firar 57 år och har fått många nya medlemmar under de sista åren. Vi är en mycket livaktig förening med runt 40 betalande medlemmar i år. Men nej, jag kan inte säga att vi gjort någon speciell plan för det kommande decenniet.
Svårigheten att få yngre pensionärer att engagera sig i verksamheten. Arbetet och tankarna pågår hela tiden. Föreningen äger ett hus för boulevérksamheten. Den kräver mycket framtida utmaningar.
Se vår administratör svar
Ja
Nej
Vi jobbar med att bilda ”kvalitetsklubb”
Söker nya medlemmar
Vi satsar på våra ungdomar för att föreningen ska finnas kvar på sikt.
Omorganisation
Nej
Håller öppet för så många olika grupper vi kan
Den löpande verksamheten bygger på en långsiktighet när det gäller utbildning och ekonomi. I dagsläget är vi lyckligt lottade kring båda dessa punkter. Det gäller dock att vara lyhörd. Det kan svänga snabbt. Vi jobbar för att hitta samverkansformer med skolor inom kommunen för att vara med och visa upp handbollen. När det kommer till det ideella engagemanget så är det viktigt att väldigt aktivt arbeta för att föräldrar förstår vikten av att vara med och forma verksamheten för sina egna barn.
Hjärt och lungsjuka kommer alltid finnas som behöver socialt sammanhang. Utmaning att hålla styrelsearbetet levande.
Har ständig utåtriktade aktiviteter för att erbjuda våra medlemmar och nya medlemmar aktiviteter för vår målgrupp
Nej
Vi har inte kunnat analysera omvärldsförändringarna som påverkar vår verksamhet då osäkerheten kring lokalfrågan sedan 2020 tagit mycket tid och kraft från vårt arbete att driva vår omfattande verksamhet.
Vi har annonserat en hel del och försöker få hit bra och duktiga tränare från utlandet och Sverige till Enköping
Har inte gjort något alls ännu, men frågan blir aktuell under nästa verksamhetsår.
För EGIF handlar de om att sprida information om föreningen och rekrytera in engagerade personer.
Enköping GK gäller det att bygga under i från med barngrupper men även att ta hand om äldre engagerade medlemmar.
Arbetet med att stärka styrelsen samt fokusera på unga ledare är en sak av vikt vi identifierat.
Det sker centralt i vår organisation.
.
Bjudit in till framtidsmöte och återstart
Jobbar för att få yngre medlemmar, att de deltar på aktiviteter, och få med i styrelsen.
Plan finns, men har inte fått effekt.
Vi har svarat på detta i en tidigare enkät. Jag inser nu att ni redan har alla våra svar. Förslag: säkerställ att inte ert påminnelsemail går ut till dem som redan har svarat.
Vi har just tagit kontakt med RF-SISU för att få hjälp med vår växtvård - vi vill kunna fortsätta att växa och bibehålla ett engagemang utan att splittras internt.
Se fråga 18,
En ny generation har börjat engagera sig och fått eget ansvar i en del arrangemang. Förhoppningsvis leder det till kontinuitet.
Nej
Nej men följer de planer och inriktningar som beslutas på Riksstämman varannat år